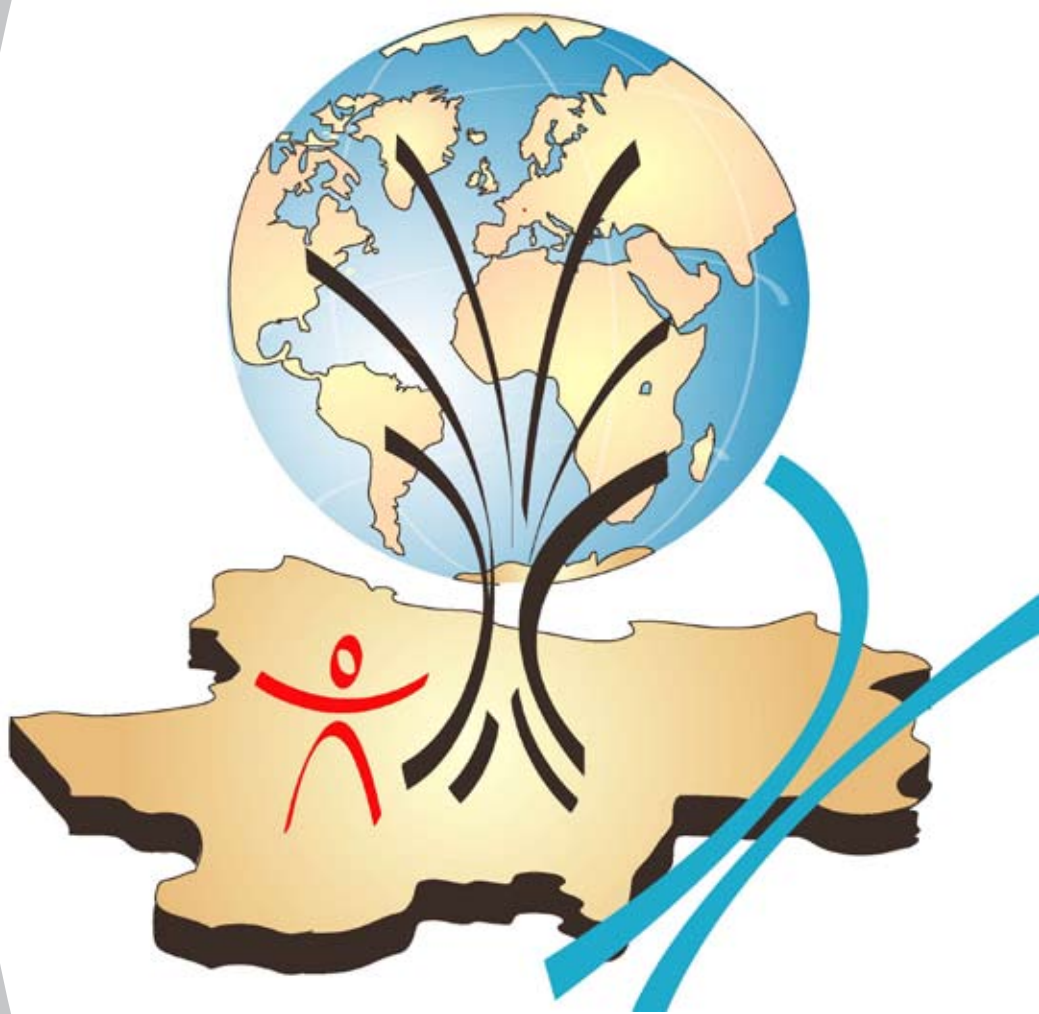


Répertoire des Publications

Cercle Généalogique de Saône et Loire



Dossiers
Relevés
Outils

Edition mai 2012

CERCLE

GÉNÉALOGIQUE

de **S**AÔNE

et **L**OIRE



LE SIÈGE DÉPARTEMENTAL

115, rue des Cordiers
71000 Mâcon

Tel : 03.85.38.95.51

Courriel : cgsl.71@wanadoo.fr

Site Internet : <http://www.cgsl.asso.fr>

Permanences : Tous les jeudis de 14h à 18h30

SES ANTENNES

RÉGION PARISIENNE

Permanences : un samedi par mois à l'ASIEM de 14h à 18h.

6, rue Albert de Lapparent 75007 PARIS

Méto : SEGUR ou SEVRES-LECOURBE

Contact M. Claude BARBARA

Courriel : cgsparis@googlegroups.com

AUTUN

«Nos Ancêtres Autunois»

Permanences : le 4^e samedi de 9h30 à 12h.

Maison des Hauts Quartiers, angle des rues

St Antoine et St Pancrace 71400 AUTUN.

Contact Mme Catherine LORiot

Courriel : loriot.catherine@wanadoo.fr

CHALON-SUR-SAÔNE

Permanences : le 1^e lundi du mois de 14h à 18h et le 3^e lundi du mois de 14h à 20h. Maison des associations . 30, rue Saint Georges 71100 CHALON-SUR-SAÔNE.

Contact M. Christian TRUCHOT

Courriel : christiantruchot@free.fr

CHAROLLES

Permanences : le 3^e samedi du mois de 14h à 18h.

Salle Téméraire, à la mairie

71120 CHAROLLES.

Contact Mme Joëlle BERTHIER

Courriel : pijo.berthier@wanadoo.fr

LE CREUSOT

Permanences : le 2^e et 4^e mercredi du mois de 14h à 18h le 2^e mercredi se termine par la réunion mensuelle à partir de 17h Foyer Mouillelongue, Boulevard des Abattoirs 71200 LE CREUSOT.

Courriel : patrick.notel@wanadoo.fr

LOUHANS

«Groupe de Recherches Généalogiques

Bresse Bourguignonne »

Permanences : les 2^e et 4^e samedi du mois de 14h à 18h.

10, rue Lucien Guillemaut 71500 LOUHANS.

Tel : 03.85.74.96.30 (pendant les permanences).

Contact Mme Monique VADOT

Courriel : adagrgbb@wanadoo.fr

MÂCON

«Ceux du Mâconnais»

Permanences : tous les jeudis de 14h à 18h30 et le 1^{er} samedi du mois d'octobre à avril de 14h à 17h.

115 rue des Cordiers 71000 MACON.

Tél : 03.85.38.95.51

Contact Mme Françoise GONON

Courriel : cgs1.71@wanadoo.fr

Site Internet : www.cgs1.asso.fr

MONTCEAU-LES-MINES

«Généalogie et Histoire du Bassin Minier»

Permanences : 2^e mardi de 14h30 à 18h.

Bibliothèque : 4^e mardi de 14h30 à 18h.

Hall associatif du Magny

71300 MONTCEAU-LES-MINES.

Contact M. Jacques Racouchot

Courriel : racouchot.jacques@wanadoo.fr

SAINT-CHRISTOPHE-en-BRIONNAIS

« Brionnais d'hier »

Permanences : le 1^{er} samedi du mois de 14h30 à 18h.

Salle de la mairie

71800 SAINT-CHRISTOPHE-EN-BRIONNAIS.

Contact M. Jean BERTHELIER

Courriel : bertovi@orange.fr

**Facilitent votre recherche,
le Cercle généalogique de Saône-et-Loire et ses antennes
vous propose des OUTILS**

Sur Internet : <http://www.cgsl.asso.fr>

- **Accueil :**
Vie et calendrier de l'association
Rubriques ouvertes à tous les chercheurs
- **Espace réservé « Adhérent »**
Cousinages, Listes éclair, base de données diverses
- **A.U.R.A Acquisition Unitaire de Recherches d'Actes**
- **Boutique :**
Catalogue et vente en ligne des Dossiers de relevés d'Actes

Sa revue « Nos Ancêtres Et Nous »

Et Leurs suppléments

Par Courrier :

- Interrogation Tables des Mariages et Contrats de Mariage, baptême, décès
- Reproductions numérisées d'Actes
- Recherches de déblocage (exceptionnel)
- Questions – Réponses, publiées dans N.A.E.N.

**Les modes d'emploi de ces différents OUTILS sont développés
dans les pages suivantes**

CONSIGNES GÉNÉRALES

- ▶ Dans toutes vos correspondances, indiquez vos nom, prénom et numéro d'adhérent
- ▶ Si vous abordez plusieurs sujets, utilisez une feuille pour chacun d'entre eux. Cela permet une bonne ventilation de vos demandes.
- ▶ Soyez clair, précis et concis. Indiquez les dates et les lieux que vous connaissez.

Ecrivez les PATRONYMES et LIEUX en majuscules, et vos textes de manière très lisible ou mieux encore dactylographiés.

- ▶ Pour des raisons de confidentialité, ni l'adresse, ni le téléphone des adhérents ne sont communiqués.

Pour entrer en relation avec l'un d'entre eux, adressez au siège un courrier comprenant :

le courrier qui lui est destiné dans une enveloppe timbrée libellée à son nom; son adresse sera ajoutée et la lettre expédiée;

une autre enveloppe timbrée, libellée à vos nom et adresse pour la réponse qu'il vous fera directement parvenir.

- ▶ Utilisez les formulaires prévus pour vos commandes ou interrogations de fichiers.

Sur notre site

- **ESPACE ADHERENTS** permet l'accès à :

Pour mieux comprendre nos ancêtres donne des renseignements sur différentes notions de généalogie,

Recherches parmi les données des adhérents du CGSL réservées aux adhérents qui nous ont fourni leur fichier « Gedcom », pour retrouver des cousins qui ont le même patronyme au même lieu,

Instruments de recherches généalogiques en Saône et Loire, qui permet des recherches dans les « Tables répertoires » décrites ci-dessus, des recherches d'ouvrages dans la « Bibliothèque du CGSL » riche de 1 221 livres, des recherches des « Noms révolutionnaires des communes de Bourgogne »,

« Des Saône et Loiriens célèbres », avec notices individuelles et anecdotes,

« Recensements du Creusot en 1836, 1846, 1851, 1856 », voir ci-dessus

« Embauches Schneider au Creusot », voir ci-dessus

« Donations pieuses à Chalon », voir ci-dessus

« Epigraphies autunoises », voir ci-dessus

« Biographies de personnages illustres », voir ci-dessus

« Recherches dans les documents notariaux de Montcenis/Le Creusot »

« Table de l'Armorial ancien du Duché du Nivernais de Georges de Soultrait »

« Catalogue des Gentilshommes qui ont assisté aux Etats Généraux du Duché de Bourgogne – 1548 à 1782 »

« Anciens blasons des familles des environs de Mâcon »

« Armorial des communes de Saône et Loire »

- **BASE DE DONNEES** dite base « **AURA** »

Actuellement plus de 2 millions de données (Mariages, Naissances, Décès, Contrats de mariage, ...) dans près de 500 communes différentes.

Les non adhérents ont accès à :

Pour les mariages et contrat de mariages : Nom et prénom, nom et prénom des conjoints possibles, année du mariage, nombre de détails dans l'acte relevé,

Pour les naissances et les décès : nom et prénom, date de l'évènement et nombre de détails dans l'acte relevé.

Pour les adhérents et possesseurs de points Aura (à acquérir par l'intermédiaire de la boutique), possibilité de recevoir par retour de courriel le contenu de l'acte désiré. Avec leur adhésion les adhérents reçoivent 50 points pour consulter la base).

- **HISTOIRE** en accès libre :

« **Le journal de nos aïeux** », Ce journal est une suite de chroniques et d'événements ayant marqué la vie de nos aïeux en Saône et Loire. Ses pages représentent des époques et les titres d'articles donnent un lieu et une date.

« **Environs du Creusot** », texte anonyme de 1885 attribué à Félix Courtois, 33 pages

« **Recensement du Creusot en 1787** », chronique sur ce recensement

« **Répertoire des Protestants de Mâcon** » Répertoire des Protestants et de leurs Pasteurs.

- **LOCALISATION** en accès libre :

« **Constitution du département** »

« **Cartes de Cassini** » des antennes du CGSL en S & L : Autun, Brionnais, Chalon sur Saône, Charolles, Le Creusot, Louhans, Mâcon et Montceau-les-Mines

« **Recherche d'un lieu** », Aide à la recherche d'une commune, d'un lieu-dit ou d'un hameau. Signalons que le CGSL a édité un numéro 1000 de ses dossiers consacré à cette même recherche et dument complété. Cet ouvrage est en vente sur notre boutique.

« **Etat général du Duché de Bourgogne 1760** », Il ne comprend pas l'intégralité du contenu de cet ouvrage, mais uniquement tout ce qui a un rapport quelconque avec la Saône et Loire. C'est à dire qu'on y trouvera l'intégralité des villes, bourgs, etc. composant actuellement le département de Saône et Loire, mais aussi celles des départements voisins, qui dépendaient d'un évêché, d'un bailliage ou d'un bureau de contrôle situé en Saône et Loire.

• NOTRE BOUTIQUE

Contient un lien vers les ventes en ligne du CGSL (dossiers disponibles, livres, revues et achat des points AURA pour accéder à la base de données. Dans cette rubrique figure aussi une présentation succincte de la revue « Nos Ancêtres Et Nous »

OUTILS DISPONIBLES

A.U.R.A ACQUISITION UNITAIRE D'ACTES

C'est une base filiative des actes qui s'agrandit au fur et à mesure de la saisie, après mise en forme des actes.

Sa consultation, par Internet ou par l'intermédiaire des permanents du siège, est ouverte à tous. Elle permet d'obtenir rapidement les renseignements disponibles souhaités, moyennant une modique participation financière, sous forme de points.

Comment faire ?

- Si vous disposez d'Internet: allez sur le site du C.G.S.L., à l'espace «adhérents» et «suivez le guide»
- Si vous ne disposez pas d'Internet : quelqu'un, dans votre entourage, dispose certainement d'Internet. Il peut effectuer la recherche pour vous : il suffit de lui confier votre n° d'adhérent et votre code. Il recevra réponse dans sa boîte e-mail, l'imprimera et vous la remettra.
- Si personne ne peut vous aider, adressez-vous au siège qui vous indiquera comment formuler votre demande.

Comment acquérir des points ?

Votre adhésion, votre participation éventuelle aux différents travaux de dépouillement, saisie, etc....., vous apportent un certain nombre de points, que vous pouvez augmenter par acquisition complémentaire.

REPRODUCTION NUMÉRISÉE D'ACTES

La numérisation effectuée par les Archives Départementales de Saône et Loire des Registres Paroissiaux et de l'État Civil, et sa mise à disposition par l'intermédiaire d'Internet depuis janvier 2008 a entraîné, pour leur préservation, l'interdiction de consulter les documents originaux.

Comment faire ?

Les généalogistes disposant d'Internet peuvent effectuer leurs reproductions sur le site des Archives Départementales.

Les autres, peuvent demander au siège à MACON de leur fournir la reproduction souhaitée, moyennant une participation financière de **6 €** par acte recherché et de **1 €** par cliché de reproduction (remise de 10% aux adhérents).

Ne posez qu'une seule question par courrier, et n'oubliez pas de joindre une enveloppe timbrée libellée à vos nom et adresse. En outre, prenez conscience que cet outil a ses limites qui sont celles de la disponibilité des agents du siège ou des bénévoles qui ne peuvent ni ne veulent établir à votre place votre généalogie.

COUSINAGES

Tous les généalogistes sont à la recherche de leurs racines.

Mais ils peuvent aussi souhaiter étoffer leurs connaissances par la découverte de branches indirectes ou collatérales de leur arbre personnel.

Le C.G.S.L., et particulièrement son antenne parisienne, ont eu l'idée de comparer les généalogies des adhérents et trouver ainsi leurs ancêtres communs.

Ce service, gratuit, est réservé aux seuls adhérents

Comment faire ?

- Etre adhérent du CGSL
- Avoir donné sa généalogie sous forme GEDCOM
- Avoir signé la convention
- Consulter SITE dans l'espace adhérent Vos éventuels cousins y apparaîtront.

RECHERCHES DE DÉBLOCAGE

A partir de l'exposé très précis du problème, les équipes d'aide à la recherche tentent de trouver la piste ou le détail permettant au généalogiste de débloquent la situation et de poursuivre ses recherches.

Cette démarche extrême n'est à effectuer qu'après exploitation de tous les outils que le C.G.S.L. et ses antennes mettent à disposition des généalogistes, adhérents ou non. Car le C.G.S.L.

n'a pas vocation à dresser, à la place du généalogiste amateur ou des généalogistes professionnels, tout ou partie d'une généalogie.

Ce service, qui appelle une participation financière de 6 € par acte recherché, est forcément limité par la disponibilité des bénévoles.

Comment faire ?

Exposez par écrit le problème rencontré de manière très claire et lisible. Les patronymes et les lieux seront en CAPITALES. La fourchette des dates sera précisée, ainsi que le point de votre recherche (ce que vous avez cherché, où et comment vous l'avez cherché), afin d'éviter de refaire un travail que vous avez déjà fait.

La demande, qui ne devra concerner

qu'**UNE SEULE** recherche, sera adressée au siège à MACON par courrier, contenant également une enveloppe timbrée et libellée à vos nom et adresse pour la réponse.

QUESTIONS – RÉPONSES

La généralisation progressive de l'informatique et d'Internet, et la création par le C.G.S.L. d'une liste de discussion «**Généalogie 71**» permet aux généalogistes informatisés intéressés par la Saône et Loire de correspondre, d'échanger des informations, de s'aider à résoudre des problèmes.

Les autres peuvent le faire par l'intermédiaire de «**Nos Ancêtres Et Nous**» qui, chaque trimestre, publie «**Questions – Réponses**». Ce service, gratuit, est réservé aux adhérents.

Comment faire ?

Questions et réponses, sont à adresser au siège à MACON, par voie postale ou par Courriel Elles seront publiées dans **Nos Ancêtres Et Nous**

Les questions, limitées à **trois**, peuvent concerner une filiation, une ascendance, un métier, un lieu, etc...Elles seront dactylographiées ou écrites très lisiblement; **les patronymes et lieux en CAPITALES**. Soyez précis. Les questions trop vagues, sans précision géographique ni fourchette de date, ne seront pas prises en compte.

Joignez une enveloppe timbrée libellée à vos nom et adresse afin que les réponses trop longues pour être publiées puissent vous être adressées

Les réponses devront également être dactylographiées ou rédigées très lisiblement, les patronymes et lieux en CAPITALES. Si vous désirez apporter plus de précisions au demandeur, faites-lui un courrier sous enveloppe timbrée, avec référence de la question et son numéro d'adhérent, que vous enverrez au siège, qui lui fera parvenir.

TABLE DES MARIAGES ET CONTRATS DE MARIAGES

Les adhérents non informatisés ou qui ne peuvent se connecter à Internet pour interroger la base AURA possèdent cependant des Points AURA ou peuvent en acheter.

Ces adhérents là peuvent interroger la table des mariages et recevoir le contenu des actes qui auront été trouvés. Leur compte de points AURA sera débité pour chaque acte trouvé du nombre de points correspondants selon le barème en vigueur.

La réponse donnée leur indiquera donc le contenu des actes trouvés et leur nouveau décompte de points AURA.

La table des mariages comprend absolument tous les mariages publiés dans les dossiers du CGSL, même ceux encore non informatisés et donc ne figurant pas sur la table AURA. Elle est donc beaucoup plus complète que la base AURA. De plus les contrats de mariages dépouillés sont ajoutés immédiatement à cette table qui est donc en permanence à jour de tous les dépouillements réalisés par les membres du CGSL.

► Modalités pratiques :

L'interrogation de la table des mariages se fait par courrier avec la grille ci-dessous, il suffit de joindre à cette demande une enveloppe timbrée avec leur adresse pour la réponse.

Photocopiez le formulaire suivant, complétez-le avec les noms et prénoms des conjoints recherchés. Demande limitée à 4 mariages par coupon

► Adressez le tout à : **C.G.S.L 115 rue des Cordiers - 71000 MACON.**

INTERROGATION TABLE DES MARIAGES ET CONTRATS DE MARIAGES

Veillez me rechercher les mariages suivants et me fournir le contenu des actes qui auront été trouvés

Recherche	Nom 1	Prénom 1		Nom 2	Prénom 2
1ère			X		
2ème			X		
3ème			X		
4ème			X		

- Adhérent CGSL N°
- Non adhérent ci-joint chèque de 15 €

Nom.....Prénom.....

Adresse :

DateSignature

Joindre une enveloppe timbrée au tarif en vigueur.

TABLE DES NAISSANCES ET TABLE DES DÉCÈS

Les adhérents non informatisés ou qui ne peuvent se connecter à Internet pour interroger la base AURA possèdent cependant des Points AURA (50 par an) ou peuvent en acheter

Ces adhérents peuvent interroger la table des naissances et décès et recevoir directement le contenu des actes qui auront été trouvés. Leur compte de points AURA sera débité pour chaque acte trouvé du nombre de points correspondants selon le barème en vigueur.

La réponse donnée leur indiquera donc le contenu des actes trouvés et leur nouveau décompte de points AURA.

ATTENTION : contrairement à la table des mariages qui comprend tous les mariages dépouillés par le CGSL, y compris ceux qui ne sont pas encore informatisés, la table des naissances et décès ne comporte que ceux qui figurent dans la base AURA

Inutile d'interroger ces tables par cette méthode si vous l'avez fait sur AURA vous obtiendrez la même réponse !

Modalités pratiques :

Photocopiez ou découpez le formulaire suivant, complétez-le avec les noms et prénoms des individus recherchés. Indiquez un lieu et une fourchette de date le plus précisément possible.

Demande limitée à 4 actes de naissances et 4 actes de décès. Joindre une enveloppe timbrée à votre adresse. Adressez le tout à : C.G.S.L., 115 rue des Cordiers - 71000 MACON

INTERROGATION TABLE DES NAISSANCES et DES DÉCÈS

Veillez rechercher les **naissances** suivantes et me fournir le contenu des actes trouvés

Recherche naissances	Nom 1	Prénom 1	Lieux	Date
1ère				
2ème				
3ème				
4ème				

Veillez rechercher les **décès** suivants et me fournir le contenu des actes trouvés

Recherche décès	Nom 1	Prénom 1	Lieux	Date
1er				
2ème				
3ème				
4ème				

▶ Adhérent CGSL N°

▶

Nom.....**Prénom**.....

Adresse :

DateSignature

Joindre une enveloppe timbrée au tarif en vigueur.

<p>Lors de votre commande, veuillez préciser le numéro et le titre du dossier</p>	<h1 style="margin: 0;">NOS EDITIONS</h1> <h2 style="margin: 0;">LES DOSSIERS DU C.G.S.L.</h2> <p style="margin: 0;">PRIX T.T.C. PORT EN SUS</p>	<p style="text-align: center;">Dossiers du C.G.S.L. Chèque à l'ordre du C.G.S.L. à adresser avec commande au Siège 115, rue des Cordiers 71000 MACON</p>
---	---	--

ATTENTION

Tous les dossiers de ce catalogue ont été dépouillés, mis en forme, produits et édités par les soins du CGSL et de ses bénévoles. Ils sont protégés par le **CODE de la PROPRIÉTÉ INTELLECTUELLE**. (Loi N° 92-597, lois et décrets ultérieurs). La copie, l'extraction, la ré-utilisation, la diffusion de tout ou partie de ces bases de données sur quelque support que ce soit, papier, CD-rom, liste Internet, etc. sont formellement interdites. La communication ponctuelle dans le cadre d'un cercle de famille restreint est toutefois autorisée par le CGSL à condition que la source soit précisément mentionnée.

Toutes les infractions à ce code feront l'objet de poursuites par le CGSL et encourront les sanctions prévues par la loi.

Mise à jour le 9 mai 2012

RELEVÉS DE REGISTRES PAROISSIAUX et D'ÉTAT-CIVIL

N°	Tome	Communes	€				
1114		ABERGEMENT DE CUISERY, x 1662-1802	19	484	A	AUTUN (St Jean-de-la-Grotte et St Pancrace), x 1720-1762	12
1107	A	ALLEREY-SUR-SAONE, + 1668-1747	14	484	B	AUTUN (St Jean-de-la-Grotte et St Pancrace), x 1763-1791	12
1107	B	ALLEREY-SUR-SAONE, + 1748-1783	14	351		AUTUN (St Jean-le-Grand), x 1624-1792	13
1107	C	ALLEREY-SUR-SAONE, + 1784-1812	14	767		AUTUN (St Louis) ° x + 1791-1792	11
944	A	ALLEREY-SUR-SAONE, x 1679-1776	19	801		AUTUN, (Cathédrale), ° x 1790-1792, +1736-1792	16
944	B	ALLEREY-SUR-SAONE, x 1777-1839	18	1044	A	AUXY, + 1638-1778	16
944	C	ALLEREY-SUR-SAONE, x 1840-1900 (tables 1901 et 1902)	20	1044	B	AUXY, + 1779-1812	16
348		ALLEROT, x 1669-1811	?	950	A	AUXY, ° 1638-1723	19
622	*	ALUZE, + 1634-1640 ; 1651-1654 ; 1661-1802	7	950	B	AUXY, ° 1724-1760	19
621	A	ALUZE, ° 1623-1731	20	950	C	AUXY, ° 1761-1787	19
621	B	ALUZE, ° 1732-1802	14	950	D	AUXY, ° 1788-1812	17
563		ALUZE, x 1631 ; 1661-1802	9	860	A	AUXY, x 1638-1765	14
439		AMANZE, + 1654-1792	14	860	B	AUXY, x 1766-1812	14
438	A	AMANZE, °1647-1722	17	453	*	AZE, x 1616 ; 1626 ; 1629 ; 1655-1802	7
438	B	AMANZE, °1723-1792	16	586		BALLORE, + 1674-1802 (réédition complétée 2012)	7
437		AMANZE, x 1647-1791	15	57		BALLORE, ° 1674-1802 (réédition complétée en juin 2011)	17
697	A	ANOST, x 1638-1649 ; 1659-1695 ; 1722-1762	18	191	#	BALLORE, x 1674-1802 (réédition 04-2007)	11
697	B	ANOST, x 1763-1812	21	634		BANTANGES, x 1674-1791	16
137	A	ANTULLY, + 1642-1771	17	389	A-B*	BARIZEY, ° x + 1786-1895	5
137	B	ANTULLY, + 1772-1802	17	919		BARNAY, + 1638-1672 ; 1747-1812	12
204	A	ANTULLY, ° 1638-1708	18	918		BARNAY, ° 1638-1672 ; 1747-1812	16
204	B	ANTULLY, ° 1709-1760	17	917		BARNAY, x 1638-1672; 1748-1812	8
204	C	ANTULLY, ° 1761-1787	17	419		BARON, + 1671-1812	21
204	D	ANTULLY, ° 1788-1802	16	374	A	BARON, ° 1671-1756	?
156	A	ANTULLY, x 1642-1772	16	374	B	BARON, ° 1757-1792	?
156	B	ANTULLY, x 1773-1803	15	26		BARON, x 1671-an 14	15
925	*	AUPONT, ° 1686-1694 ; 1721-1820	2	898		BAUDEMONT, + 1675-1805	14
926	*	AUPONT, x 1686-1693 ; 1723-1820 ; + 1686-1693 ; 1722-1819	2	897	A	BAUDEMONT, ° 1638-1749	15
939		AUTHUMES, x 1626-1632 ; 1652 ; 1684-1812	17	897	B	BAUDEMONT, ° 1750-1805	15
1129		AUTUN (Hôpital), + 1710-1792	18	294		BAUDEMONT, x 1675-1812	12
436		AUTUN (Notre-Dame), x 1625-1626 ; 1668-1791	17	1130		BAUDRIERES, x 1672-1802	23
893		AUTUN (St André), + 1639-1791	15	846	A	BEAUBERY, + 1672-1747	18
892	A	AUTUN (St André), ° 1638-1710	12	846	B	BEAUBERY, + 1748-1792	18
892	B	AUTUN (St André), ° 1711-1752	11	845	A	BEAUBERY, ° 1672-1728	17
892	C	AUTUN (St André), ° 1753-1791	12	845	B	BEAUBERY, ° 1729-1765	17
808		AUTUN (St André), x 1641-1658 ; 1674-1791	15	845	C	BEAUBERY, ° 1766-1792	16
352		AUTUN (St Jean- l'Evangéliste), x 1673-1792	11	818	A	BEAUBERY, x 1672-1764 (Réédition 08-2005)	15
				818	B	BEAUBERY, x 1765-1802 (Réédition 08-2005)	15

727	*	BEAUMONT-SUR-GROSNE, + 1668-1812	2	840	C	BOURBON-LANCY (St Léger), x 1751-1792	15
726	*	BEAUMONT-SUR-GROSNE, ° 1623-1630 ; 1668-1812	2	970	A	BOURBON-LANCY (St Martin), + 1580-1586 ; 1618-1636 ; 1651-1705	13
585		BEAUMONT-SUR-GROSNE, x 1648-1812	14	970	B	BOURBON-LANCY (St Martin), + 1706-1792	13
723	*	BEAUVERNOIS, x 1793-1870	5	969	A	BOURBON-LANCY (St Martin), ° 1580-1586 ; 1617-1637 ; 1650-1682	16
535		BERGESSERIN, x 1665-1812	8	969	B	BOURBON-LANCY (St Martin), ° 1683-1744	16
660		BERZE-LA-VILLE, x 1678-1792	7	969	C	BOURBON-LANCY (St Martin), ° 1745-1792	16
659		BERZE-LE-CHATEL, x 1665-1892	5	777		BOURBON-LANCY (St Martin), x 1681-1791	20
423		BEY, x 1687-1806	13	867		BOURBON-LANCY (St Nazaire), x 1637-1638 ; 1672-1792	17
1046		BISSEY-SOUS-CRUCHAUD, + 1670-1802	12	971		BOURBON-LANCY, x 1793-1802	13
1045		BISSEY-SOUS-CRUCHAUD, ° 1670-1802	22	355	D	BOURGVILAIN, + 1618-1812	15
1041		BISSEY-SOUS-CRUCHAUD, x 1674-1802	10	355	B	BOURGVILAIN, ° 1617-1737	18
916	*	BISSY-LA-MACONNAISE, x 1674-1810	1	355	C	BOURGVILAIN, ° 1738-1791	17
1163		BISSY-SOUS-UXELLES, + 1671-1812	13	355	A	BOURGVILAIN, x 1614-1791	10
1161		BISSY-SOUS-UXELLES, ° 1671-1812	20	990	A	BOYER, + 1659-1701	19
1162		BISSY-SOUS-UXELLES, x 1674-1812	8	990	B	BOYER, + 1702-1753	19
112	A-B*	BISSY-SUR-FLEY ; FLEY, ° 1677-1792	10	990	C	BOYER, + 1754-1782	19
113	*	BISSY-SUR-FLEY, + 1677-1738, FLEY, + 1677-1792	8	990	D	BOYER, + 1783-1809	18
96		BISSY-SUR-FLEY, x 1677-1738, FLEY, x 1677-1813	15	989	A	BOYER, ° 1600-1631	19
27	*	BISSY-SUR-FLEY, x 1739-1812	0	989	B	BOYER, ° 1632-1640 ; 1668-1687	19
1147		BLANOT, x 1656-1802	14	989	C	BOYER, ° 1688-1716	19
558	A	BLANZY, + 1634-1740	15	989	D	BOYER, ° 1717-1741	18
558	B	BLANZY, + 1741-1781	15	989	E	BOYER, ° 1742-1763	20
558	C	BLANZY, + 1782-1802	15	989	F	BOYER, ° 1764-1785	19
644	A	BLANZY, ° 1634-1680	19	989	G	BOYER, ° 1786-1809	19
644	B	BLANZY, ° 1681-1728	19	560	A	BOYER, x 1660-1743	20
644	C	BLANZY, ° 1729-1759	19	560	B	BOYER, x 1744-1809	20
644	D	BLANZY, ° 1760-1786	19	284	B	BRAGNY-EN-CHAROLLAIS, ° 1649-1651 ; 1653-1738	9
644	E	BLANZY, ° 1787-1802	19	284	A	BRAGNY-EN-CHAROLLAIS, x +1666-1738	10
21	A	BLANZY, x 1618-1695 ; 1713-1772	18	853	A	BRAGNY-SUR-SAONE, + 1672-1737	12
21	B	BLANZY, x 1773-1812	17	853	B	BRAGNY-SUR-SAONE, + 1738-an12	12
739		BOIS-SAINT-MARIE, x 1668-1842	14	850	A	BRAGNY-SUR-SAONE, ° 1670-1734	14
337		BONNAY, + 1684-1791, BESANCEUIL, + 1753-1791	14	850	B*	BRAGNY-SUR-SAONE, ° 1735-an 12	2
336	A-B	BONNAY, ° 1683-1791, BESANCEUIL, ° 1752-1791	17	779	*	BRAGNY-SUR-SAONE, x 1670-1806	1
335		BONNAY, BESANCEUIL, x 1684-1812	12	409	C	BRANDON, + 1668-1681 ; 1737-1802	14
678		BOSJEAN, x 1750-1815	12	409	A	BRANDON, ° 1664-1681 ; 1737-1766	13
443		BOUHANS, + 1670-1791	7	409	B	BRANDON, ° 1767-1802	14
442	A-B	BOUHANS, °1669-1791	21	252		BRANDON, x 1667-1681 ; 1738-1802	10
441		BOUHANS, x 1672-1791	12	603		BRANGES, x 1674-1792	20
1039		BOULAYE (La), ° 1735-1802	17	1172		BRESSE-SUR-GROSNE, + 1665-1812	20
1038		BOULAYE (La), x + 1735-1802	26	906	A	BRESSE-SUR-GROSNE, ° 1654-1720	11
879	A	BOURBON-LANCY (St Léger), + 1578-1667	14	906	B	BRESSE-SUR-GROSNE, ° 1721-1767	12
879	B	BOURBON-LANCY (St Léger), + 1668-1687	14	906	C	BRESSE-SUR-GROSNE, ° 1768-1812	13
879	C	BOURBON-LANCY (St Léger), + 1688-1712	15	798		BRESSE-SUR-GROSNE, x 1668-1812	16
879	D	BOURBON-LANCY (St Léger), + 1713-1771	15	199	A	BREUIL (Le), + 1668-1710	16
879	E	BOURBON-LANCY (St Léger), + 1772-1800	16	199	B	BREUIL (Le), + 1711-1768	16
878	A	BOURBON-LANCY (St Léger), ° 1578-1609	18	199	C	BREUIL (Le), + 1769-1802	15
878	B	BOURBON-LANCY (St Léger), ° 1610-1635	18	187	A	BREUIL (Le), ° 1668-1716	10
878	C	BOURBON-LANCY (St Léger), ° 1636-1658	18	187	B	BREUIL (Le), ° 1717-1769	10
878	D	BOURBON-LANCY (St Léger), ° 1659-1682	18	187	C	BREUIL (Le), ° 1770-An 10	10
878	E	BOURBON-LANCY (St Léger), ° 1683-1706	18	146	A	BREUIL (Le), x 1668-1745	17
878	F	BOURBON-LANCY (St Léger), ° 1707-1739	18	146	B	BREUIL (Le), x 1746-1802	17
878	G	BOURBON-LANCY (St Léger), ° 1740-1766	18	1108		BRIENNE, x 1667-1802	9
878	H	BOURBON-LANCY (St Léger), ° 1767-1788	18	516		BRION, ° x + 1680-1727	?
878	I	BOURBON-LANCY (St Léger), ° 1789-1802	19	310		BRION, ° x + 1728-1791	?
840	A	BOURBON-LANCY (St Léger), x 1578-1687	17	364	A	BROYE, ° 1632-1693	16
840	B	BOURBON-LANCY (St Léger), x 1688-1750	15				

364	B	BROYE, ° 1694-1738	16
364	C	BROYE, ° 1739-1773	16
364	D	BROYE, ° 1774-1802 (réédition complétée en 2011)	16
58	A	BROYE, x 1638-1751	17
58	B	BROYE, x 1752-1810	17
259		BRUAILLES, x 1665-1812	28
513	*	BUFFIERES, + 1646-1802	10
494	A	BUFFIERES, ° 1646-1714	14
494	B	BUFFIERES, ° 1715-1759	14
494	C	BUFFIERES, ° 1760-1802	14
452		BUFFIERES, x 1648-1802	17
761		BURNAND, x 1663-1824	15
909	A	BURZY, ° 1669-1705 ; 1737-1812	13
909	B	BURZY, x 1737-1812 ; + 1700 ; 1703 ; 1737-1812	13
973		BUSSIÈRES, + 1671-1802	9
972	A	BUSSIÈRES, ° 1618-1744	18
972	B	BUSSIÈRES, ° 1745-1802	18
661	#	BUSSIERES, x 1664-1900 (réédition 07-2007)	19
1015		BUXY (protestants), ° x + 1668-1685	14
1110	A	BUXY, x 1668-1718	17
1110	B	BUXY, x 1719-1765	17
1110	C	BUXY, x 1766-1802	18
316	A	CELLE-EN-MORVAN (La), + 1700-1767	13
316	B	CELLE-EN-MORVAN (La), + 1768-1802	13
315	A	CELLE-EN-MORVAN (La), ° 1700-1751	14
315	B	CELLE-EN-MORVAN (La), ° 1752-1792	15
134		CELLE-EN-MORVAN (La), x 1700-1792	12
587		CERSOT, ° x + 1668-1705 ; 1734-1788 ; 1793-an 10	19
821	A	CHALMOUX, + 1625-1732	17
821	B	CHALMOUX, + 1733-1770	17
821	C	CHALMOUX, + 1771-1794	17
820	A	CHALMOUX, ° 1625-1631 ; 1645-1658 ; 1675-1702	16
820	B	CHALMOUX, ° 1703-1730	?
820	C	CHALMOUX, ° 1731-1751	15
820	D	CHALMOUX, ° 1752-1773	16
820	E	CHALMOUX, ° 1774-1794	?
745	A	CHALMOUX, x 1627-1745	?
745	B	CHALMOUX, x 1746-1801	?
1009	A	CHALON-SUR-SAÔNE (Hôpital), + 1737-1758	19
1009	B	CHALON-SUR-SAÔNE (Hôpital), + 1759-1776	19
1009	C	CHALON-SUR-SAÔNE (Hôpital), + 1777-1792	20
1008		CHALON-SUR-SAÔNE (La Charité), + 1739-1792	6
1148		CHALON-SUR-SAONE (Maison de Force), + 1775-1792	9
1164	A	CHALON-SUR-SAONE (St Georges), + 1658-1694	17
1164	B	CHALON-SUR-SAONE (St Georges), + 1695-1721	16
1164	C	CHALON-SUR-SAONE (St Georges), + 1722-1747	16
1164	D	CHALON-SUR-SAONE (St Georges), + 1748-1770	16
1164	E	CHALON-SUR-SAONE (St Georges), + 1771-1791	17
1092	A	CHALON-SUR-SAONE (St Georges), ° 1660-1691	20
1092	B	CHALON-SUR-SAONE (St Georges), ° 1692-1709	20
1092	C	CHALON-SUR-SAONE (St Georges), ° 1710-1728	20
1092	D	CHALON-SUR-SAONE (St Georges), ° 1729-1746	20
1092	E	CHALON-SUR-SAONE (St Georges), ° 1747-1763	21
1092	F	CHALON-SUR-SAONE (St Georges), ° 1764-1777	21
1092	G	CHALON-SUR-SAONE (St Georges), ° 1778-1791	20
435	A-B	CHALON-SUR-SAONE (St Georges), x 1658-1791	?

1048	A	CHALON-SUR-SAONE (St Jean-de-Maizel), + 1671-1698	19
1048	B	CHALON-SUR-SAONE (St Jean-de-Maizel), + 1699-1734	19
1048	C	CHALON-SUR-SAONE (St Jean-de-Maizel), + 1735-1763	17
1047	A	CHALON-SUR-SAONE (St Jean-de-Maizel), ° 1622-1640	20
1047	B	CHALON-SUR-SAONE (St Jean-de-Maizel), ° 1641-1654 ; 1663-1667	20
1047	C	CHALON-SUR-SAONE (St Jean-de-Maizel), ° 1671-1687	20
1047	D	CHALON-SUR-SAONE (St Jean-de-Maizel), ° 1688-1706	20
1047	E	CHALON-SUR-SAONE (St Jean-de-Maizel), ° 1707-1725	20
1047	F	CHALON-SUR-SAONE (St Jean-de-Maizel), ° 1726-1744	20
1047	G	CHALON-SUR-SAONE (St Jean-de-Maizel), ° 1745-1762	19
1047	H	CHALON-SUR-SAONE (St Jean-de-Maizel), ° 1763-1778	20
1047	I	CHALON-SUR-SAONE (St Jean-de-Maizel), ° 1779-1792	19
249	A-B	CHALON-SUR-SAONE (St Jean-de-Maizel), x 1671-1792	22
523		CHALON-SUR-SAONE (St Jean-des-Vignes), + 1668-an 10	?
342	*	CHALON-SUR-SAONE (St Jean-des-Vignes), °1668-an 10 ; x 1793-an 10	4
182		CHALON-SUR-SAONE (St Jean-des-Vignes), x 1688-1792	?
1050	A	CHALON-SUR-SAONE (St Laurent), + 1676-1730	17
1050	B	CHALON-SUR-SAONE (St Laurent), + 1731-1792	16
1049	A	CHALON-SUR-SAONE (St Laurent), ° 1676-1712	21
1049	B	CHALON-SUR-SAONE (St Laurent), ° 1713-1754	21
1049	C	CHALON-SUR-SAONE (St Laurent), ° 1755-1792	22
218		CHALON-SUR-SAONE (St Laurent), x 1676-1792	23
1061	A	CHALON-SUR-SAONE (St Vincent), + 1660-1707	22
1061	B	CHALON-SUR-SAONE (St Vincent), + 1708-1739	22
1061	C	CHALON-SUR-SAONE (St Vincent), + 1740-1766	21
1061	D	CHALON-SUR-SAONE (St Vincent), + 1767-1792	22
1062	A	CHALON-SUR-SAONE (St Vincent), ° 1660-1685	20
1062	B	CHALON-SUR-SAONE (St Vincent), ° 1686-1699	20
1062	C	CHALON-SUR-SAONE (St Vincent), ° 1700-1713	20
1062	D	CHALON-SUR-SAONE (St Vincent), ° 1714-1727	20
1062	E	CHALON-SUR-SAONE (St Vincent), ° 1728-1741	20
1062	F	CHALON-SUR-SAONE (St Vincent), ° 1742-1755	20
1062	G	CHALON-SUR-SAONE (St Vincent), ° 1756-1769	19
1062	H	CHALON-SUR-SAONE (St Vincent), ° 1770-1782	20
1062	I	CHALON-SUR-SAONE (St Vincent), ° 1783-1792	19
467	A-B*	CHALON-SUR-SAONE (St Vincent), x 1674-1721	5
468	A-B*	CHALON-SUR-SAONE (St Vincent), x 1722-1761	5
469	A-B*	CHALON-SUR-SAONE (St Vincent), x 1762-1792	1
1007		CHALON-SUR-SAÔNE (Ste Marie), + 1700-1792	18
1006	A	CHALON-SUR-SAÔNE (Ste Marie), ° 1700-1741	15
1006	B	CHALON-SUR-SAÔNE (Ste Marie), ° 1742-1792	15
178		CHALON-SUR-SAONE (Ste Marie), x 1700-1792	9
1048	D	CHALON-SUR-SAONE (St-Jean-de-Maizel), + 1764-1792	19
751	A	CHALON-SUR-SAONE, x 1793-1797	10
751	B	CHALON-SUR-SAONE, x 1798-1801	10
751	C	CHALON-SUR-SAONE, x 1802-1806	10
151		CHAMILLY, ° 1617-1792	9
152		CHAMILLY, x 1668-1792	8
276		CHAMPFORGEUIL, x 1668-1806	13
624		CHAMPLECY, + 1670-1792	13
705	A	CHAMPLECY, ° 1624-1701	15
705	B	CHAMPLECY, ° 1702-1792	16
106		CHAMPLECY, x 1670-1792	17
721		CHAMPLIEU (Etrigny), ° x + 1669-1813	21
487	*	CHANGE, x 1731-1810	2

148	A*	CHANGY, x 1671-1756	6	51	#	CHARMOY, x 1676-1802	23
148	B*	CHANGY, x 1757-an 6	6	859	A*	CHARNAY-LES-MACON (St Léger), x 1617-1618 ; 1633-1636 ; 1658-1726	2
1043		CHAPAIZE, x 1662-1812	12	859	B	CHARNAY-LES-MACON (St Léger), x 1727-1778	20
620	A	CHAPELLE-AU-MANS (La), + 1601-1734	17	859	C*	CHARNAY-LES-MACON (St Léger), x 1779-1815	1
620	B	CHAPELLE-AU-MANS (La), + 1735-1803	18	948	A	CHARNAY-LES-MACON, ° 1616-1674	18
655	A	CHAPELLE-AU-MANS (La), ° 1594-1718	17	948	B	CHARNAY-LES-MACON, ° 1675-1699	18
655	B	CHAPELLE-AU-MANS (La), ° 1719-1765	17	984	A	CHAROLLES, + 1670-1688	16
655	C	CHAPELLE-AU-MANS (La), ° 1766-1802	18	984	B	CHAROLLES, + 1689-1707	20
502	A	CHAPELLE-AU-MANS (La), x 1595-1737	15	983	A	CHAROLLES, ° 1670-1689	21
502	B	CHAPELLE-AU-MANS (La), x 1738-1802	15	983	B	CHAROLLES, ° 1690-1707	20
896		CHAPELLE-DE-BRAGNY (La), + 1678-1809	19	876		CHAROLLES, ° x + 1795-1803, (prêtres réfractaires)	15
895	A	CHAPELLE-DE-BRAGNY (La), ° 1668-1673 ; 1678-1741	14	416	A	CHAROLLES, x 1670-1723	24
895	B	CHAPELLE-DE-BRAGNY (La), ° 1751-1809	16	416	B	CHAROLLES, x 1724-1775	25
669		CHAPELLE-DE-BRAGNY (La), x 1669-1810	14	416	C	CHAROLLES, x 1776-1802	24
1153	A	CHAPELLE-DE-GUINCHAY (La), + 1654-1699	20	372		CHARRECEY, x 1669-1800	?
1153	B	CHAPELLE-DE-GUINCHAY (La), + 1700-1730	20	1118		CHASSEY-LE-CAMP, + 1671-1802	18
1153	C	CHAPELLE-DE-GUINCHAY (La), + 1731-1764	19	1093		CHASSEY-LE-CAMP, x 1671-1792	10
1153	D	CHAPELLE-DE-GUINCHAY (La), + 1765-1802	20	652		CHASSIGNY-SOUS-DUN, ° x + 1661-1704	20
1112	A	CHAPELLE-DE-GUINCHAY (La), ° 1654-1689	18	885		CHASSIGNY-SOUS-DUN, x 1705-1812	22
1112	B	CHAPELLE-DE-GUINCHAY (La), ° 1690-1719	18	394	B	CHASSY, ° 1727-an 13	?
1112	C	CHAPELLE-DE-GUINCHAY (La), ° 1720-1744	18	394	A	CHASSY, x + 1727-an 13	12
1112	D	CHAPELLE-DE-GUINCHAY (La), ° 1745-1775	18	791	A	CHATEAURENAUD, x 1653-1741	15
1112	E	CHAPELLE-DE-GUINCHAY (La), ° 1776-1802	18	791	B	CHATEAURENAUD, x 1742-1803	15
696	A*	CHAPELLE-DE-GUINCHAY (La), x 1654-1740	1	236	A-B	CHATEL-MORON, ° + 1658-1819 ; x 1669-1819	24
696	B	CHAPELLE-DE-GUINCHAY (La), x 1741-an 11	13	402	A-B*	CHATENOY-LE-ROYAL, + 1618-1852	1
470	#	CHAPELLE-DU-MONT-DE-FRANCE (La), x 1670-1812	14	401	A*	CHATENOY-LE-ROYAL, ° 1598-1705	1
388	A	CHAPELLE-NAUDE (La), x 1663-1770	14	401	B*	CHATENOY-LE-ROYAL, ° 1705-1776	1
388	B	CHAPELLE-NAUDE (La), x 1771-1830	14	401	C*	CHATENOY-LE-ROYAL, ° 1777-1851	1
724	A#	CHAPELLE-SAINT-SAUVEUR (La), x 1672-1770 (réédition 05-2008)	20	332	A	CHATENOY-LE-ROYAL, x 1620-1785	15
724	B	CHAPELLE-SAINT-SAUVEUR (La), x 1771-1815	16	332	B	CHATENOY-LE-ROYAL, x 1786-1862	15
817		CHAPELLE-SOUS-DUN (La), x 1692-1812	12	489		CHAUX (La), x 1694-1802 ; Cm, 1633-1708	17
225		CHAPELLE-SOUS-UCHON (La), + 1669-an 10	21	206		CHENAY-LE-CHATEL, x 1613-1802 ; L'HOPITAL-DE-CHENAY, x 1673-1790	10
224	A	CHAPELLE-SOUS-UCHON (La), ° 1669-1747	?	996		CHENÔVES, x 1668-1802	10
224	B	CHAPELLE-SOUS-UCHON (La), ° 1748-1802	?	763	#	CHEVAGNY-LES-CHEVRIÈRES, x 1617-1801 (réédition 10-2011)	8
165		CHAPELLE-SOUS-UCHON (La), x 1669-an10	22	792		CHEVAGNY-SUR-GUYE, + 1675-1792	12
958	A	CHAPELLE-THÈCLE (La), x 1669-1742	21	54	A	CHEVAGNY-SUR-GUYE, PASSY, ° 1674-1770	11
958	B	CHAPELLE-THÈCLE (La), x 1743-1812	21	54	B	CHEVAGNY-SUR-GUYE, PASSY, ° 1759-1802	11
783		CHAPELLE-VILLARD (La), ° x + 1694-1700 ; 1726-1792	14	22		CHEVAGNY-SUR-GUYE, x 1676-1810	11
233	*	CHAPELLE-VILLARS (La), ° x + 1669-1694 ; 1776-1810	1	858	A*	CHISSEY-EN-MORVAN, + 1685-1764	1
473	*	CHARBONNIERES, x 1620-1812	1	858	B*	CHISSEY-EN-MORVAN, + 1765-1792	1
1158	A	CHARDONNAY, + 1678-1749	11	857	A*	CHISSEY-EN-MORVAN, ° 1685-1732	2
1158	B	CHARDONNAY, + 1750-1802	11	857	B	CHISSEY-EN-MORVAN, ° 1733-1764	15
1078	A	CHARDONNAY, ° 1630-1736	19	857	C*	CHISSEY-EN-MORVAN, ° 1765-1792	2
1078	B	CHARDONNAY, ° 1737-1802	19	852		CHISSEY-EN-MORVAN, x 1685-1792	19
1079		CHARDONNAY, x 1679-1802	12	363	A	CIEL, + 1638-1714	17
1117	A	CHARETTE - VARENNES, ° 1662-1699	17	363	B	CIEL, + 1715-1766	16
1117	B	CHARETTE - VARENNES, ° 1700-1739	17	363	C*	CIEL, + 1767-1812	1
1117	C	CHARETTE - VARENNES, ° 1740-1774	16	362	A*	CIEL, ° 1637-1707	6
1117	D	CHARETTE - VARENNES, ° 1775-1803	18	362	B*	CIEL, ° 1708-1761	6
297		CHARMEE (La), x 1654-an 10, SIENNE, 1669-an 10	16	362	C*	CIEL, ° 1762-1812	1
354	A	CHARMOY, + 1676-1740	21	505	*	CIEL, ° x + complément, 1668-1672	?
354	B	CHARMOY, + 1741-1792 ; 1801-1804	21	361	A	CIEL, x 1638-1742	15
353	A	CHARMOY, ° 1675-1717	9	361	B*	CIEL, x 1743-1812	1
353	B	CHARMOY, ° 1718-1757	9	267	A	CIRY-LE-NOBLE, + 1669-1751	15
353	C	CHARMOY, ° 1758-1792 ; 1800-1804	13				

267	B	CIRY-LE-NOBLE, + 1752-1792	?
266	A	CIRY-LE-NOBLE, °1669-1710	14
266	B	CIRY-LE-NOBLE, °1711-1743	14
266	C	CIRY-LE-NOBLE, °1744-1769	15
266	D	CIRY-LE-NOBLE, °1770-1792	16
174		CIRY-LE-NOBLE, x 1669-1810	26
869	*	CLESSÉ, + 1697 ; 1734-1792	1
868	A*	CLESSÉ, ° 1697 ; 1734-1759	1
868	B*	CLESSÉ, ° 1760-1792	1
802		CLESSÉ, x 1697 ; 1734-1792	12
688		CLESSY, + 1671-1805	19
638	A	CLESSY, ° 1643-1748	12
638	B	CLESSY, ° 1749-an 14	12
538		CLESSY, x 1671-1805	13
1149		CLUNY (Hôpital), + 1739-1792	7
1104	A	CLUNY (Notre-Dame), ° 1673-1701	17
1104	B	CLUNY (Notre-Dame), ° 1702-1726	17
1104	C	CLUNY (Notre-Dame), ° 1727-1750	17
1104	D	CLUNY (Notre-Dame), ° 1751-1772	17
1104	E	CLUNY (Notre-Dame), ° 1773-1793	17
674	A	CLUNY (Notre-Dame), x 1668-1746	16
674	B*	CLUNY (Notre-Dame), x 1747-1792	1
672		CLUNY (St Marcel), x 1692-1750	17
673		CLUNY (St Marcel), x 1751-1792	16
1103	A	CLUNY (St Mayeul), + 1657-1761	14
1103	B	CLUNY (St Mayeul), + 1762-1793	14
675		CLUNY (St Mayeul), x 1658-1791	17
676	A*	CLUNY, x 1793-1807	2
676	B#	CLUNY, x 1808-1822 (réédition 05-2006)	21
676	C	CLUNY, x 1823-1836	23
676	D*	CLUNY, x 1837-1850	1
962		COLLONGE-EN-CHAROLLAIS (Collonge-sous-le-Mont-St-Vincent), + 1675-1812	20
1051	A	COLLONGE-EN-CHAROLLAIS (Collonge-sous-le-Mont-St-Vincent), ° 1675-1749	16
1051	B	COLLONGE-EN-CHAROLLAIS (Collonge-sous-le-Mont-St-Vincent), ° 1750-1812	16
47		COLLONGE-EN-CHAROLLAIS (Collonge-sous-le-Mont-St-Vincent), x 1675-1792	11
841		COLLONGE-EN-CHAROLLAIS, x 1793-1902	19
961		COLLONGE-LA-MADELEINE, ° x + 1793-1812	11
393		COLOMBIER-EN-BRIONNAIS, ° + 1668-1704	14
1052		COLOMBIER-EN-BRIONNAIS, x 1668-1813	17
1101	A	COLOMBIER-SOUS-UXELLES (Champagny-sous-Uxelles) + 1677-1770	11
1101	B	COLOMBIER-SOUS-UXELLES (Champagny-sous-Uxelles) + 1771-1812	11
1100	A	COLOMBIER-SOUS-UXELLES (Champagny-sous-Uxelles) ° 1677-1760	16
1100	B	COLOMBIER-SOUS-UXELLES (Champagny-sous-Uxelles) ° 1761-1812	17
843		COLOMBIER-SOUS-UXELLES (Champagny-sous-Uxelles), x 1679-1812 (réédition complétée début 2012)	17
790		COMELLE (La), + 1638-1791	20
789	A	COMELLE (La), ° 1638-1749	15
789	B	COMELLE (La), ° 1750-1791	13
668		COMELLE (La), x 1638-1660 ; 1671-1691 ; 1711-1717 ; 1736-1791	15
1140		CONDAL, X 1662-1709 ; 1719-1802	12
552		CORDESSE, + 1638-1822	9

550		CORDESSE, ° 1638-1822	16
551		CORDESSE, x 1638-1821	8
407		CORTAMBERT, x 1677-1812	9
1028	A	CORTEVAIX, + 1644-1771	14
1028	B	CORTEVAIX, + 1772-1812	13
1016	A	CORTEVAIX, ° 1644-1717	18
1016	B	CORTEVAIX, ° 1718-1773	17
1016	C	CORTEVAIX, ° 1774-1812	17
957		CORTEVAIX, x 1645-1812 (remises et rendues 1646-1715)	25
139		CORTIAMBLES, PONCEY, RUSSILLY (Givry), x 1670-1799	5
483	*	COUARD-LES-AUTUN, x 1617-1791	2
873		COUBLANC, + 1692-1792	12
872	A	COUBLANC, ° 1692-1752	12
872	B	COUBLANC, ° 1753-1792	12
866		COUBLANC, x 1692-1792	14
222		COUCHES, registres protestants, x 1668-1680 ; ° + 1668-1681	11
270	A	COUCHES, x 1589-1660	17
270	B	COUCHES, x 1661-1692	17
270	C	COUCHES, x 1693-1726	17
270	D	COUCHES, x 1727-1760	17
270	E	COUCHES, x 1761-1785	17
270	F	COUCHES, x 1786-1806	20
491	*	CRECHE-SUR-SAONE, x 1660-1812	1
900		CRÉOT, ° + 1792-1812 ; x 1792-1821	7
592	A	CRESSY-SUR-SOMME, + 1670-1736	11
592	B	CRESSY-SUR-SOMME, + 1737-An 10	11
590	A	CRESSY-SUR-SOMME, ° 1670-1714	16
590	B	CRESSY-SUR-SOMME, ° 1715-1755	10
591	#	CRESSY-SUR-SOMME, ° 1756-1802	18
480		CRESSY-SUR-SOMME, x 1670-an 10	22
122		CREUSOT (Le), ° x + 1793-an 9	11
63	*	CRISSEY - PERREY, x 1679-1803	1
861	A	CRONAT, x 1706-1777	23
861	B	CRONAT, x 1778-1812	20
665		CRUZILLE, x 1682-1719, 1736-1791	9
1131	A	CUISERY, x 1672-1743	17
1131	B	CUISERY, x 1744-1802	17
303		CULLES-LES-ROCHES, + 1680-1792	10
302		CULLES-LES-ROCHES, ° 1680-1792	15
28		CULLES-LES-ROCHES, x 1681-1809	?
455		CURBIGNY, + 1675-an 10	10
432	*	CURBIGNY, ° 1650-1802	1
478		CURBIGNY, x 1676-1802	12
231	B	CURDIN, x 1690-1805	7
231	C	CURDIN, + 1688-1805	9
231	A	CURDIN, ° 1688-1805	15
773	*	CURGY, + 1639-1802	1
772	A	CURGY, ° 1638-1718	15
772	B	CURGY, ° 1719-1766	15
772	C	CURGY, ° 1767-1802	15
601		CURGY, x 1638-1802	19
1150		CURTIL-SOUS-BURNAND, x 1640-1802	9
365	A	CUSSY-EN-MORVAN, + 1677-1712	?
365	B	CUSSY-EN-MORVAN, + 1713-1762	?
365	C	CUSSY-EN-MORVAN, + 1763-1792	?

324	A	CUSSY-EN-MORVAN, ° 1664-1702	15	977	C	DOMPIERRE-LES-ORMES, ° 1793-1809	14
324	B	CUSSY-EN-MORVAN, ° 1703-1732	16	76		DOMPIERRE-LES-ORMES, x 1679 ; 1738-1823	19
324	C	CUSSY-EN-MORVAN, ° 1733-1762	16	694	A	DOMPIERRE-SOUS-SANVIGNES, + 1655-1740	11
324	D	CUSSY-EN-MORVAN, ° 1763-1792	17	694	B	DOMPIERRE-SOUS-SANVIGNES, + 1741-1791	11
281	A	CUSSY-EN-MORVAN, x 1638-1745	24	693	A	DOMPIERRE-SOUS-SANVIGNES, ° 1670-1744	15
281	B	CUSSY-EN-MORVAN, x 1746-1792	18	693	B	DOMPIERRE-SOUS-SANVIGNES, ° 1745-1792	16
173		DAMEREY, x 1666-1810	8	120		DOMPIERRE-SOUS-SANVIGNES, x 1656-1792	18
584		DAMPIERRE-EN-BRESSE, x 1672-1812	13	451		DONZY-LE-NATIONAL, + 1692-1802	24
368	*	DAVAYÉ, + 1659-1792	1	449	A	DONZY-LE-NATIONAL, ° 1665 ; 1692-1754	9
367	A-B*	DAVAYÉ, ° 1659-1792	1	449	B	DONZY-LE-NATIONAL, ° 1754-1792	11
366		DAVAYÉ, x 1659-1792	?	450		DONZY-LE-NATIONAL, x 1708-1812	17
320	A-B	DENNEVY, + 1654-1791	10	196		DRACY-LE-FORT, x 1670-an 2	9
321	A-B	DENNEVY, ° 1663-1791	21	814		DRACY-ST LOUP, + 1639-1640 ; 1669-1802	20
319		DENNEVY, x 1655-1793	12	813	A	DRACY-ST LOUP, ° 1628 ; 1639-1716	19
1111		DETTEY, + 1642-1802	19	813	B	DRACY-ST LOUP, ° 1717-1802	19
1077	A	DETTEY, ° 1642-1754	15	728		DRACY-ST LOUP, x 1628-1629 ; 1669-1801	14
1077	B	DETTEY, ° 1755-1802	15	577		DUN-LE-ROI (St Racho), x 1700-1792	11
1076		DETTEY, x 1642-1802	19	598		DUN-LE-ROI, + 1700-1792	13
884	A	DEVROUZE, x 1670-1792	19	597	A	DUN-LE-ROI, ° 1700-1748	?
884	B*	DEVROUZE, x 1793-1845	1	597	B	DUN-LE-ROI, ° 1749-1792	14
884	C	DEVROUZE, x 1846-1902	18	1133	A	DYO, + 1668-1764	15
359	A-B*	DEZIZE-LÈS-MARANGES, + 1629-an 10	5	1133	B	DYO, + 1765-1812	15
357	A-B*	DEZIZE-LÈS-MARANGES, ° 1575-1695	2	1132	A	DYO, ° 1610-1630 ; 1673-1724	18
358	A*	DEZIZE-LÈS-MARANGES, ° 1696-1733	2	1132	B	DYO, ° 1725-1774	19
358	B*	DEZIZE-LÈS-MARANGES, ° 1734-1771	3	1132	C	DYO, ° 1775-1812	19
358	C*	DEZIZE-LÈS-MARANGES, ° 1772-An 10	1	132	A	ECUISSSES, + 1672-1760	13
287		DEZIZE-LES-MARANGES, x 1588-1802	21	132	B	ECUISSSES, + 1761-1802	13
1157	A	DICONNE, x 1670-1752	16	133	A	ECUISSSES, ° 1670-1747	11
1157	B	DICONNE, x 1753-1822	16	133	B	ECUISSSES, °1748-an 10	10
985	A	DIGOIN, ° 1635-1656	20	131		ECUISSSES, x 1673-an 10	?
985	B	DIGOIN, ° 1657-1675	21	981		EPERVANS, ° 1793-1839	21
985	C	DIGOIN, ° 1676-1697	21	1040		EPERVANS, x 1793-1839	13
985	D	DIGOIN, ° 1698-1718	21	327	B	EPINAC, + 1609-1765	13
985	E	DIGOIN, ° 1719-1737	21	327	C	EPINAC, + 1766-an 8	16
985	F	DIGOIN, ° 1738-1754	21	328	A	EPINAC, ° 1603-1628 ; 1680 ; 1692-1739	13
985	G	DIGOIN, ° 1755-1770	21	328	B	EPINAC, ° 1739-1773	13
985	H	DIGOIN, ° 1771-1783	21	328	C	EPINAC, ° 1773-An 8	13
985	I	DIGOIN, ° 1784-1793	20	327	A	EPINAC, x 1639-1691	7
985	J	DIGOIN, ° 1794-1802	20	123	A	EPINAC, x 1692-1759	10
929	A	DIGOIN, x 1671-1728	22	123	B	EPINAC, x 1760-an 8	11
929	B	DIGOIN, x 1729-1775	22	229		ESSERTENNE, + 1666-1809	12
929	C	DIGOIN, x 1776-1802	22	228	A	ESSERTENNE, ° 1666-1738	13
1025	A	DOMMARTIN-LÈS-CUISEAUX, + 1670-1743	19	228	B	ESSERTENNE, ° 1739-1809	14
1025	B	DOMMARTIN-LÈS-CUISEAUX, + 1744-1780	18	164		ESSERTENNE, x 1662-1809	14
1025	C	DOMMARTIN-LÈS-CUISEAUX, + 1781-1806	18	180	A	ETANG-SUR-ARROUX, + 1638-1752	16
1024	A	DOMMARTIN-LÈS-CUISEAUX, ° 1670-1713	?	180	B	ETANG-SUR-ARROUX, + 1753-1792	14
1024	B	DOMMARTIN-LÈS-CUISEAUX, ° 1714-1743	20	657		ETANG-SUR-ARROUX, ° 1638-1681	9
1024	C	DOMMARTIN-LÈS-CUISEAUX, ° 1744-1774	?	397	A	ETANG-SUR-ARROUX, ° 1685-1742	11
1024	D	DOMMARTIN-LÈS-CUISEAUX, ° 1775-1794	?	397	B	ETANG-SUR-ARROUX, ° 1743-1792	11
1024	E	DOMMARTIN-LÈS-CUISEAUX, ° 1795-1806	?	198	A	ETANG-SUR-ARROUX, x 1638-1744	19
997	A	DOMMARTIN-LÈS-CUISEAUX, x 1670-1768	20	198	B	ETANG-SUR-ARROUX, x 1745-1795	17
997	B	DOMMARTIN-LÈS-CUISEAUX, x 1769-1804	19	856	A	ETRIGNY, ° 1561-1562 ; 1604-1742	13
963	A	DOMPIERRE-LES-ORMES, + 1740-1782	17	856	B	ETRIGNY, ° 1743-1775	13
963	B	DOMPIERRE-LES-ORMES, + 1783-1809	16	856	C	ETRIGNY, ° 1776-an10	12
977	A	DOMPIERRE-LES-ORMES, ° 1740-1766	16	720		ETRIGNY, x 1668-1808	18
977	B	DOMPIERRE-LES-ORMES, ° 1767-1792	17	888	*	FARGES-LES-CHALON, + 1624-1802	1

887	*	FARGES-LES-CHALON, ° 1614-1802	1
666	*	FARGES-LES-CHALON, x 1615, 1618, 1671-1812	4
908		FAUTRIÈRES (Palinges), + 1662-1823	11
907		FAUTRIÈRES (Palinges), ° 1655-1823	17
84		FAUTRIÈRES, x 1676-1823	8
510		FERTE (La) (St Ambreuil), ° x + 1682-1787	11
265	*	FLACEY-EN-BRESSE, x 1712-1802	1
902		FLAGY, + 1674-1676 ; 1690-1822	14
823	A	FLAGY, ° 1674-1757	18
823	B*	FLAGY, ° 1758-1822	2
571		FLAGY, x 1674-1822 (et table 1823-1897)	20
113	*	FLEY, + 1677-1792, BISSY-SUR-FLEY, + 1677-1738	8
96		FLEY, x 1677-1813, BISSY-SUR-FLEY, x 1677-1738	15
326	AàC*	FONTAINES, + 1622-1792	1
325	AàE*	FONTAINES, ° 1602-1802	1
322	A	FONTAINES, x 1624-1626 ; 1640 ; 1658-1752	18
322	B	FONTAINES, x 1753-1805	16
683	#	FONTENAY, x 1719 ; 1727-1799 ; + 1744-1801 ; °1745-1802 (réédition 05-2008)	5
927	A*	FONTETE, ° 1668-1742	1
927	B*	FONTETE, ° 1743-1820	1
928		FONTETE, x 1668-1820 ; + 1668-1819	22
1029		FRAGNES, ° 1653-1806 ; + 1668-1806	21
991		FRAGNES, x 1668-1805	8
637		FRANGY-EN-BRESSE, x 1670-1777	24
543		FRANGY-EN-BRESSE, x 1778-1812	15
1090		FRETTE (La), x 1675-1802	11
901		FRETTERANS, x 1595-1810	19
837		FRONTENAUD, + 1670-1791	13
618	A-B	FRONTENAUD, ° 1669-1740	24
619	A	FRONTENAUD, ° 1741-1769	14
619	B	FRONTENAUD, ° 1770-1791	12
434	A-B	FRONTENAUD, x 1670-1791	18
286	A	GÉNELARD, + 1670-1759	12
286	B	GÉNELARD, + 1760-1802	11
285	A	GÉNELARD, ° 1657-1712	17
285	B	GÉNELARD, ° 1713-1765	17
285	C	GÉNELARD, ° 1766-1802	17
29		GÉNELARD, x 1671-1802	19
184		GENETE (La), x 1693-1791	9
50		GENOUILLY, x 1700-1800	14
64	*	GERGY, x 1682-1750	0
205		GERMAGNY, ° x + 1693-an 10	18
524		GERMOLLES-SUR-GROSNE, + 1662-1812	11
735	A	GERMOLLES-SUR-GROSNE, ° 1651-1750	12
735	B	GERMOLLES-SUR-GROSNE, ° 1751-1812	12
518		GERMOLLES-SUR-GROSNE, x 1681-1812	10
424		GIBLES, x 1737-1802	22
279	A	GIGNY-SUR-SAÔNE, + 1670-1743	15
279	B	GIGNY-SUR-SAÔNE, + 1744-1802	15
87	A	GIGNY-SUR-SAÔNE, ° 1670-1738	20
87	B	GIGNY-SUR-SAÔNE, ° 1739-1802	20
1013	A	GIGNY-SUR-SAÔNE, x 1600-1636 ; 1670-1799	24
1013	B	GIGNY-SUR-SAÔNE, x 1800-1900	24
924	A	GILLY-SUR-LOIRE, + 1717-1779	14
924	B	GILLY-SUR-LOIRE, + 1780-1822	14

922	A	GILLY-SUR-LOIRE, ° 1717-1751	14
922	B	GILLY-SUR-LOIRE, ° 1752-1778	14
922	C	GILLY-SUR-LOIRE, ° 1779-1822	17
923		GILLY-SUR-LOIRE, x 1717-1822	20
318		GIVRY, x 1671-1792	18
426	A-B	GOURDON, + 1668-1792	?
780	A	GOURDON, ° 1667-1706	14
780	B	GOURDON, ° 1707-1746	14
780	C	GOURDON, ° 1747-1792	18
30		GOURDON, x 1668-1792	18
701	A	GRANDE-VERRIERE (La), + 1639-1711 ; 1736-1750	17
701	B	GRANDE-VERRIERE (La), + 1751-1774	12
701	C	GRANDE-VERRIERE (La), + 1775-1792	12
700	A	GRANDE-VERRIERE (La), ° 1638-1676	16
700	B	GRANDE-VERRIERE (La), ° 1677-1711 ; 1736-1737	15
700	C	GRANDE-VERRIERE (La), ° 1738-1755	15
700	D	GRANDE-VERRIERE (La), ° 1756-1774	16
700	E	GRANDE-VERRIERE (La), ° 1775-1792	14
537	A	GRANDE-VERRIERE (La), x 1640-1711 ; 1736-1777	22
537	B	GRANDE-VERRIERE (La), x 1778-An10	22
899	A	GRANDVAUX, ° 1710 ; 1724-1812	13
899	B	GRANDVAUX, ° 1813-1902	11
121		GRANDVAUX, x 1727-1888 (réédition 12-2005)	13
329		GRANGES, x 1679-an 10	8
498		GRATOUX (St Eusèbe), ° + 1662-1791	10
31		GRATOUX (St Eusèbe), x 1668-1791	?
956		GUERFAND, x 1671-1892	12
920	A	GUEUGNON, + 1688-1757	19
920	B	GUEUGNON, + 1758-1784	17
920	C	GUEUGNON, + 1785-1805	19
836	A	GUEUGNON, ° 1688-1730	20
836	B	GUEUGNON, ° 1731-1759	18
836	C	GUEUGNON, ° 1760-1783	18
836	D	GUEUGNON, ° 1784-1805	18
66	A	GUEUGNON, x 1688-1770	?
66	B	GUEUGNON, x 1771-1805	?
192		GUICHE (La) (Champvent), x 1677 ; 1692-1712 ; 1740-1802	21
555		HAUTEFOND, + 1674-1791	11
554		HAUTEFOND, ° 1674-1792	15
521		HAUTEFOND, x 1674-1792	11
398		HURIGNY, x 1676-1792	10
799		IGÉ, x 1669-1802	18
474	A	IGORNAY, ° 1692-1750	11
474	B	IGORNAY, ° 1751-1792	11
475		IGORNAY, x + 1692-1792	21
833		IGORNAY, x 1793-1900	?
967	A	ISSY-L'ÉVÊQUE, x 1626-1636 ; 1663-1718	25
967	B	ISSY-L'ÉVÊQUE, x 1719-1766	25
967	C	ISSY-L'ÉVÊQUE, x 1767-1802	25
1142	A	ISSY-L'ÉVÊQUE, + 1631-1676	17
1142	B	ISSY-L'ÉVÊQUE, + 1677-1694	17
1142	C	ISSY-L'ÉVÊQUE, + 1695-1709	17
1142	D	ISSY-L'ÉVÊQUE, + 1710-1737	17
1142	E	ISSY-L'ÉVÊQUE, + 1738-1765	17
1142	F	ISSY-L'ÉVÊQUE, + 1766-1783	17

1142	G	ISSY-L'ÉVÊQUE, + 1784-1802	18	793		LIGNY-EN-BRIONNAIS, x 1673-1792	23
1141	A	ISSY-L'ÉVÊQUE, ° 1631-1663	18	1071		LOISY, x 1661-1800	23
1141	B	ISSY-L'ÉVÊQUE, ° 1664-1684	18	68		LONGEPIERRE, ch, De, taille, ° x + 1474-1794	17
1141	C	ISSY-L'ÉVÊQUE, ° 1685-1704	18	765	A	LOUHANS, x 1651-1700	21
1141	D	ISSY-L'ÉVÊQUE, ° 1705-1724	18	765	B	LOUHANS, x 1701-1747	20
1141	E	ISSY-L'ÉVÊQUE, ° 1725-1744	19	765	C	LOUHANS, x 1748-1783	20
1141	F	ISSY-L'ÉVÊQUE, ° 1745-1764	18	765	D	LOUHANS, x 1784-1807	20
1141	G	ISSY-L'ÉVÊQUE, ° 1765-1785	19	765	E	LOUHANS, x 1808-1830	19
1141	H	ISSY-L'ÉVÊQUE, ° 1786-1803	19	737		LOURNAND, x 1624-1802	13
662		JALOGNY, x 1637-1812	13	103		LOYERE (La), x 1672-1792	?
1120	A	JAMBLES, + 1672-1711	16	1105		LUCENAY- L'EVEQUE, x 1639-1722 ; 1740-1802	23
1120	B	JAMBLES, + 1712-1760	16	771	A	LUGNY-LÈS-CHAROLLES, + 1681-1733	12
1120	C	JAMBLES, + 1761-1802	15	771	B	LUGNY-LÈS-CHAROLLES, + 1734-1792	12
1119	A	JAMBLES, ° 1672-1699	16	770	A	LUGNY-LÈS-CHAROLLES, ° 1681-1718	14
1119	B	JAMBLES, ° 1700-1732	16	770	B	LUGNY-LÈS-CHAROLLES, ° 1719-1755	14
1119	C	JAMBLES, ° 1733-1767	16	770	C	LUGNY-LÈS-CHAROLLES, ° 1756-1792	14
1119	D	JAMBLES, ° 1768-1802	17	169	#	LUGNY-LÈS-CHAROLLES, x 1681-1812 (réédition 08-2004)	20
330		JAMBLES, x 1672-1802 (réédition complétée mai 2011)	22	648		LUX, + 1671-1823	16
625	A	JONCY, + 1648-1776	10	548	A-B*	LUX, ° 1634-1822	10
625	B	JONCY, + 1777-1812	10	454	*	LUX, x 1640 ; 1644 ; 1671-1823	3
566	A	JONCY, ° 1623-1677	11	1074		LYS, + 1673-1826	13
566	B	JONCY, ° 1678-1714	11	1072		LYS, ° 1662-1826	20
567	A-B	JONCY, ° 1715-1785	21	1073		LYS, x 1678-1826	10
568		JONCY, ° 1786-1812	15	408		MACON (St Clément), x 1666-1802	11
168	A	JONCY, x 1626; 1651 ; 1671-1767	14	376	A	MACON (St Pierre), x 1605-1632	15
168	B	JONCY, x 1768-1812	15	376	B	MACON (St Pierre), x 1633-1660	16
815		JONZY (St Julien-de-Jonzy), x 1659-1810	6	376	C	MACON (St Pierre), x 1661-1682	15
479	*	JOUDES, x 1667-1792	0	376	D	MACON (St Pierre), x 1683-1704	15
1154		JOUVENCON, X 1675-1802	12	376	E*	MACON (St Pierre), x 1705-1717	1
1027	A	JUGY, + 1655-1746	13	376	F	MACON (St Pierre), x 1718-1732	21
1027	B	JUGY, + 1747-1809	13	376	G	MACON (St Pierre), x 1733-1748	22
617		JUGY, x 1657-1810	?	376	H	MACON (St Pierre), x 1749-1762	21
561		JUIF, x 1662-1792	?	376	I	MACON (St Pierre), x 1763-1777	21
623	A	JULLY-LES-BUXY, + 1667-1789	19 ?	376	J	MACON (St Pierre), x 1778-1785	9
623	B	JULLY-LES-BUXY, + 1790-1870	18	1173	A	MAILLY, ° 1600-1638	19
623	C	JULLY-LES-BUXY, + 1871-1892	5	1173	B	MAILLY, ° 1639-1812	19
533	A	JULLY-LES-BUXY, ° 1668-1775	10	1174		MAILLY, x 1615-1812	14
533	B	JULLY-LES-BUXY, ° 1776-1892	10	1175	A	MAILLY, + 1600-1750	11
496		JULLY-LES-BUXY, x 1668-1891	13	1175	B	MAILLY, + 1751-1812	11
976	*	LAIZÉ, x 1631-1632; 1650 ; 1657-1661 ; 1672-1802	2	1031	A	MALAY, + 1677-1778	11
863	A	LAIZY, + 1682-1748	14	1031	B	MALAY, + 1779-1812	11
863	B	LAIZY, + 1749-1792	14	1168	A	MALAY, ° 1603-1720	16
862	A	LAIZY, ° 1682-1716	12	1168	B	MALAY, ° 1721-1775	16
862	B	LAIZY, ° 1717-1754	12	1168	C	MALAY, ° 1776-1812	16
862	C	LAIZY, ° 1755-1792	12	1030		MALAY, x 1658-1812 (tables 1813-1902) (réédition 09-2011)	24
785		LAIZY, x 1682-1792	14	905	A	MALTAT, ° 1649 ; 1657-1700	14
658		LALHEUE, x 1668-an 8	9	905	B	MALTAT, ° 1701-1737	14
1136		LANCHARRE, + 1623-1812	9	905	C	MALTAT, ° 1738-1767	15
1134		LANCHARRE, ° 1623-1812	11	905	D	MALTAT, ° 1768-1794	15
1135		LANCHARRE, x 1623-1812	7	282		MALTAT, x 1666-1793	10
1113		LAYS-SUR-LE-DOUBS, x 1656-1802	12	699	A	MARCIGNY, x 1597-1689	25
851	B#	LESME, + 1649-1802 (réédition complétée en 2012)	8	699	B	MARCIGNY, x 1690-1760	23
851	A#	LESME, ° 1646-1802 (réédition complétée en 2012)	16	699	C	MARCIGNY, x 1761-an 10	23
314		LESME, x 1667-1810	?	941	A	MARCILLY-LES-BUXY, + 1671-1777	12
1137		LESSARD-LE-NATIONAL, ° 1671-1802	9	941	B	MARCILLY-LES-BUXY, + 1778-1806	12

940	A	MARCILLY-LES-BUXY, ° 1670-1749	17
940	B	MARCILLY-LES-BUXY, ° 1750-1785	16
940	C	MARCILLY-LES-BUXY, ° 1786-1812	16
299		MARCILLY-LES-BUXY, x 1681-1792, SASSANGY, x 1673-1781	10
829	A	MARIGNY, ° 1681-1739	16
829	B	MARIGNY, ° 1740-1792	16
15	A*	MARIGNY, x 1687-1798	7
15	B*	MARIGNY, x 1799-1902	7
822	A	MARIZY, + 1673-1699 ; 1720-1767	14
822	B	MARIZY, + 1768-1792	13
731	A	MARIZY, ° 1641-1736	15
731	B	MARIZY, ° 1737-1765	15
731	C	MARIZY, ° 1766-1792	15
32	A	MARIZY, x 1673-1700 ; 1720-1721 ; 1730-1792	?
32	B	MARIZY, x 1793-1842	19
32	C	MARIZY, x 1843-1902	20
681		MARLY-SOUS-ISSY, + 1687-1792	17
680	A	MARLY-SOUS-ISSY, ° 1687-1749	17
680	B*	MARLY-SOUS-ISSY, ° 1750-1793	1
616		MARLY-SOUS-ISSY, x 1687-1792	17
573	A	MARLY-SUR-ARROUX, + 1663-1746	11
573	B	MARLY-SUR-ARROUX, + 1747-1802	11
654	A	MARLY-SUR-ARROUX, ° 1660-1751	16
654	B	MARLY-SUR-ARROUX, ° 1752-1802	16
539		MARLY-SUR-ARROUX, x 1663-1802	15
212	A	MARMAGNE, + 1671-1742	19
212	B	MARMAGNE, + 1743-1792	19
185		MARMAGNE, ° 1661-1705	13
52	A	MARMAGNE, ° 1706-1739	17
52	B	MARMAGNE, ° 1740-1769	17
52	C	MARMAGNE, ° 1770-1792	17
130	A	MARMAGNE, x 1671-1756	?
130	B	MARMAGNE, x 1757-an 10	?
649	A	MARNAY, + 1670-1743	12
649	B*	MARNAY, + 1744-an 10	1
572	A-B	MARNAY, ° 1670-an 10	20
501		MARNAY, x 1670-1802	17
268		MARTAILLY-LES-BRANCION, x 1669-1789	9
247	A	MARTIGNY-LE-COMTE, + 1678-1729	15
247	B	MARTIGNY-LE-COMTE, + 1730-1761	?
247	C	MARTIGNY-LE-COMTE, + 1762-1799	?
248		MARTIGNY-LE-COMTE, ° 1592-1699	6
246	A	MARTIGNY-LE-COMTE, ° 1678-1722	12
246	B	MARTIGNY-LE-COMTE, ° 1723-1748	12
246	C	MARTIGNY-LE-COMTE, ° 1749-1770	12
246	D	MARTIGNY-LE-COMTE, ° 1771-1791	12
547		MARTIGNY-LE-COMTE, ° 1792-1799	10
179	A	MARTIGNY-LE-COMTE, x 1678-1754	?
179	B#	MARTIGNY-LE-COMTE, x 1755-1810 (réédition 05-2008)	26
651		MARY, + 1653-1792	14
650	A	MARY, ° 1633-1719	16
650	B	MARY, ° 1720-1792	16
171		MARY, x 1692-1792	11
1063		MASSILLY, x 1692-1812	8
497		MASSY, ° + 1673-1792	14

472		MASSY, x 1673-1810	7
848	A	MATOUR, + 1650-1744	19
848	B	MATOUR, + 1745-1790	19
847	A	MATOUR, ° 1650-1679	18
847	B	MATOUR, ° 1680-1720	18
847	C	MATOUR, ° 1721-1739	19
847	D	MATOUR, ° 1740-1756	20
847	E	MATOUR, ° 1757-1774	20
847	F	MATOUR, ° 1775-1790	21
517	A	MATOUR, x 1650-1770	23
517	B	MATOUR, x 1771-1812	20
534		MAZILLE, x 1692-1703 ; 1737-1812	9
495	A-B	MELLECEY, + 1667-1792	24
108	B	MELLECEY, ° 1669-1745	18
108	C	MELLECEY, ° 1746-1792	13
108	A	MELLECEY, x 1663-1794	14
177	#	MENETREUIL, x 1672-1812 (réédition 02-2006)	20
167		MERCUREY, x 1658-1792	9
679	A	MERVANS, x 1646-1716	15
679	B	MERVANS, x 1717-1765	15
679	C	MERVANS, x 1766-1804	22
679	D	MERVANS, x 1805-1857	24
679	E	MERVANS, x 1858-1900	23
1096		MESSEY-SUR-GROSNE, x 1675-1802	25
257	A-B	MESVRES, + 1609-1792	17
264	A	MESVRES, x 1609-1748	17
264	B	MESVRES, x 1749-1802	15
74	*	MEULIN (Dompierre-les-Ormes), x 1678-1792	0
600		MILLY-LAMARTINE, x 1609-1612 ; 1623-1629 ; 1674-1812	8
979	*	MIROIR (Le), + 1692-1705 ; 1739-1802	2
978	*	MIROIR (Le), x 1693-1705 ; 1739-1802 (tables 1803-1902)	2
828		MONT ST VINCENT, + 1683 ; 1740-1792	10
1151	A	MONT ST VINCENT, ° 1683-1770	16
1151	B	MONT ST VINCENT, ° 1771-1802	15
65		MONT ST VINCENT, recherches de feux	9
69	#	MONT ST VINCENT, x 1683 ; 1740-1802 (réédition 10-2006)	15
839	#	MONT, + 1680-1802	18
838	B#	MONT, ° 1746-1802	17
838	A#	MONT, ° 1681-1745	17
776	#	MONT, x 1681-1802 (réédition 02-2006)	18
381	B	MONTAGNY-LES-BUXY, ° 1676-1792	10
381	A	MONTAGNY-LES-BUXY, x + 1676-1792	12
1106		MONTAGNY-PRES-LOUHANS, x 1614-1802	13
599	*	MONTAGNY-SUR-GROSNE, x 1659-1842	5
1064	A	MONTBELLET, x 1674-1749	23
1064	B	MONTBELLET, x 1750-1802	22
1124	A	MONTCEAUX L'ETOILE, + 1676-1744	14
1124	B	MONTCEAUX L'ETOILE, + 1745-1802	14
1122	A	MONTCEAUX L'ETOILE, ° 1669-1749	18
1122	B	MONTCEAUX L'ETOILE, ° 1750-1802	18
1123		MONTCEAUX L'ETOILE, x 1669-1802	19
844	A	MONTCENIS, + 1662-1729	13
844	B	MONTCENIS, + 1730-1773	13
844	C	MONTCENIS, + 1774-an 9	13
844	D	MONTCENIS, + 1800-1806 (registres de catholicité)	7
804	A	MONTCENIS, ° 1652-1673	18

804	B	MONTCENIS, ° 1674-1697	18	703	C	MOUTHIER-EN-BRESSE, + 1751-1774	15
804	C	MONTCENIS, ° 1698-1727	19	703	D	MOUTHIER-EN-BRESSE, + 1775-1791	14
804	D	MONTCENIS, ° 1728-1751	18	703	E*	MOUTHIER-EN-BRESSE, + 1792-1812	1
804	D	MONTCENIS, ° 1742-1764	18	702	A	MOUTHIER-EN-BRESSE, ° 1650-1682	19
804	E	MONTCENIS, ° 1752-1772	19	702	B	MOUTHIER-EN-BRESSE, ° 1683-1704	20
804	F	MONTCENIS, ° 1773-1790	19	702	C	MOUTHIER-EN-BRESSE, ° 1705-1722	16
804	G	MONTCENIS, ° 1791-1806	18	702	D	MOUTHIER-EN-BRESSE, ° 1723-1738	17
805		MONTCENIS, registre, catholicité, ° 1795-1806	?	702	E	MOUTHIER-EN-BRESSE, ° 1739-1753	16
140	A	MONTCENIS, x 1668-1740	19	702	F	MOUTHIER-EN-BRESSE, ° 1754-1767	15
140	B	MONTCENIS, x 1741-1800	19	702	G	MOUTHIER-EN-BRESSE, ° 1768-1780	15
952		MONTCOY, x 1662-1892	16	702	H	MOUTHIER-EN-BRESSE, ° 1781-1791	13
256		MONTHELON, + 1675-1792	13	702	I*	MOUTHIER-EN-BRESSE, ° 1792-1812	1
255	A*	MONTHELON, ° 1675-1734	5	635	A	MOUTHIER-EN-BRESSE, x 1671-1734	13
255	B*	MONTHELON, ° 1735-1792	5	635	B	MOUTHIER-EN-BRESSE, x 1735-1777	13
89	#	MONTHELON, x 1675-1801 (réédition 02-2006)	18	636		MOUTHIER-EN-BRESSE, x 1778-1812	19
740		MONTJAY, x 1674-1814	10	1094	A	NANTON, ° 1671-1698	17
1109		MONT-LES-SEURRE, x 1673-1802	7	1094	B	NANTON, ° 1699-1726	17
214		MONTMELARD, x 1682-1792	17	1094	C	NANTON, ° 1727-1747	17
607	A-B	MONTMORT, + 1668-1792	24	1094	D	NANTON, ° 1748-1769	17
605	A-B	MONTMORT, ° 1668-1749	21	1094	E	NANTON, ° 1770-1792	19
606		MONTMORT, ° 1750-1792	17	781	A	NANTON, x 1671-1743	16
500		MONTMORT, x 1668-1792	15	781	B	NANTON, x 1744-1793	18
960	A	MONTPONT-EN-BRESSE, + 1651-1701	20	871	A	NEUVY-GRANDCHAMP, + 1636-1730	19
960	B	MONTPONT-EN-BRESSE, + 1702-1729	21	871	B	NEUVY-GRANDCHAMP, + 1731-1767	17
960	C	MONTPONT-EN-BRESSE, + 1730-1750	21	871	C	NEUVY-GRANDCHAMP, + 1768-1802	19
960	D	MONTPONT-EN-BRESSE, + 1751-1772	21	870	A	NEUVY-GRANDCHAMP, ° 1562-1699	17
960	E	MONTPONT-EN-BRESSE, + 1773-1792	21	870	B	NEUVY-GRANDCHAMP, ° 1700-1724	17
959	A	MONTPONT-EN-BRESSE, ° 1634-1669	21	870	C	NEUVY-GRANDCHAMP, ° 1725-1745	18
959	B	MONTPONT-EN-BRESSE, ° 1670-1695	21	870	D	NEUVY-GRANDCHAMP, ° 1746-1762	18
959	C	MONTPONT-EN-BRESSE, ° 1696-1717	21	870	E	NEUVY-GRANDCHAMP, ° 1763-1781	18
959	D	MONTPONT-EN-BRESSE, ° 1718-1735	21	870	F	NEUVY-GRANDCHAMP, ° 1782-1802	18
959	E	MONTPONT-EN-BRESSE, ° 1736-1750	20	809	A	NEUVY-GRANDCHAMP, x 1646-1755	21
959	F	MONTPONT-EN-BRESSE, ° 1751-1763	20	809	B	NEUVY-GRANDCHAMP, x 1756-1802	21
959	G	MONTPONT-EN-BRESSE, ° 1764-1778	20	1005		ORMES, x 1680-1802	17
959	H	MONTPONT-EN-BRESSE, ° 1779-1792	20	427		OUDRY, + 1711-1803	19
300	A	MONTPONT-EN-BRESSE, x 1651-1693	23	511	A	OUDRY, ° 1711-1766	17
300	B	MONTPONT-EN-BRESSE, x 1694-1721	23	511	B	OUDRY, ° 1767-1803	17
300	C	MONTPONT-EN-BRESSE, x 1722-1742	23	280		OUDRY, x 1711-1802	16
300	D	MONTPONT-EN-BRESSE, x 1743-1763	23	1097	A	OUROUX-SUR-SAONE, + 1671-1719	20
300	E	MONTPONT-EN-BRESSE, x 1764-1798	23	1097	B	OUROUX-SUR-SAONE, + 1720-1773	20
300	F	MONTPONT-EN-BRESSE, x 1799-1840	24	1097	C	OUROUX-SUR-SAONE, + 1774-1802	20
536		MONTRET, x 1670-1792	13	718	A	OUROUX-SUR-SAONE, x 1673-1730	12
210		MOREY, x 1630-1791 ; ° + 1629-1791	18	718	B	OUROUX-SUR-SAONE, x 1731-1775	15
710		MORNAY, + 1670-1792	14	718	C	OUROUX-SUR-SAONE, x 1776-1803	15
53		MORNAY, ° 1670-1792	5	1065		OZENAY, + 1719-1802	17
7		MORNAY, x 1596-1617 ; °1602-1617 ; + 1596-1616	3	1066	A	OZENAY, ° 1719-1777	14
33		MORNAY, x 1670-1792	?	1066	B	OZENAY, ° 1778-1802	14
594	A	MOROGES, ° 1645-1684	10	1067		OZENAY, x 1719-1802	11
594	B	MOROGES, ° 1685-1717	10	477	A-B	OZOLLES, + 1673-1792	14
595	A	MOROGES, ° 1718-1752	10	531	A	OZOLLES, ° 1673-1724	15
595	B	MOROGES, ° 1753-1791	10	531	B	OZOLLES, ° 1725-1752	13
298		MOROGES, x 1668-1792	12	532	A	OZOLLES, ° 1753-1775	13
778	A*	MOTTE ST JEAN (La), x 1638-1761	1	532	B	OZOLLES, ° 1776-1792	11
778	B	MOTTE ST JEAN (La), x 1762-1803	15	425	A	OZOLLES, x 1680-1762	16
703	A	MOUTHIER-EN-BRESSE, + 1671-1720	17	425	B	OZOLLES, x 1763-1802 (réédition 09-2005)	15
703	B	MOUTHIER-EN-BRESSE, + 1721-1750	17	832	A	PALINGES, + 1642-1767	20

832	B	PALINGES, + 1768-1802	20
831	A	PALINGES, ° 1559-1724	18
831	B	PALINGES, ° 1725-1756	18
831	C	PALINGES, ° 1757-1782	18
831	D	PALINGES, ° 1783-1802	19
85	A	PALINGES, x 1642-1775	13
85	B	PALINGES, x 1776-1802	15
85	C*	PALINGES, x 1803-1849	1
955	A	PALLEAU, + 1670-1737	16
955	B	PALLEAU, + 1738-1792	16
954	A	PALLEAU, ° 1619-1684	18
954	B	PALLEAU, ° 1685-1737	18
954	C	PALLEAU, ° 1738-1792	18
953	A*	PALLEAU, x 1670-1782	2
953	B*	PALLEAU, x 1783-1882	2
223	*	PARAY-LE-MONIAL (protestants), ° 1600-1680 ; x 1600-1679 ; + 1607-1682	1
1088	A	PARAY-LE-MONIAL, x 1703-1752	20
1088	B	PARAY-LE-MONIAL, x 1753-1783	19
1088	C	PARAY-LE-MONIAL, x 1784-1802	20
378	*	PERONNE, °, x + 1601-1792	2
750	A	PERRECY-LES-FORGES, + 1668-1702	12
750	B	PERRECY-LES-FORGES, + 1703-1760	14
750	C	PERRECY-LES-FORGES, + 1761-1781	13
750	D*	PERRECY-LES-FORGES, + 1782-1792	5
749	A	PERRECY-LES-FORGES, ° 1668-1687	15
749	B	PERRECY-LES-FORGES, ° 1688-1705	15
749	C	PERRECY-LES-FORGES, ° 1706-1737	16
749	D	PERRECY-LES-FORGES, ° 1738-1759	15
749	E	PERRECY-LES-FORGES, ° 1760-1770	17
749	F	PERRECY-LES-FORGES, ° 1771-1792	13
23	A	PERRECY-LES-FORGES, x 1668-1759	18
23	B	PERRECY-LES-FORGES, x 1760-1802	21
1019		PERRIGNY-SUR-LOIRE, + 1676 ; 1683-1685 ; 1694-1697 ; 1700-1802	15
1017	A	PERRIGNY-SUR-LOIRE, ° 1676 ; 1683-1684 ; 1694-1696 ; 1700-1749	12
1017	B	PERRIGNY-SUR-LOIRE, ° 1750-1802	11
1018		PERRIGNY-SUR-LOIRE, x 1676 ; 1683-1685 ; 1694-1696 ; 1701-1812	13
482		PETITE-VERRIERE (La) (Verrière-sous-Roussillon), x 1670-1842	10
760	A	PIERRECLOS, x 1675-1739	12
760	B	PIERRECLOS, x 1740-1792	14
886	A	PIERRE-DE-BRESSE, x 1692-1767	17
886	B	PIERRE-DE-BRESSE, x 1767-1802	17
347	A	POISSON, + 1673-1738	19
347	B	POISSON, + 1739-1789	19
346	A	POISSON, ° 1673-1733	19
346	B	POISSON, ° 1734-1789	19
345		POISSON, x 1673-1789	19
1165	A	PONTOUX, x 1641-1747	13
1165	B	PONTOUX, x 1748-1802	13
464	A	POUILLOUX, + 1696-1771	10
464	B	POUILLOUX, + 1772-an 7	10
574	A	POUILLOUX, ° 1696-1750	14
574	B	POUILLOUX, ° 1751-1789	14
574	C	POUILLOUX, ° 1790-1812	14

16	A#	POUILLOUX, x 1696-1843 (réédition 05-2006)	25
16	B	POUILLOUX, x 1844-1902	24
1121		POURLANS, x 1676-1802	18
975	A	PRESSY-SOUS-DONDIN, + 1675-1750	16
975	B	PRESSY-SOUS-DONDIN, + 1751-1802	15
974	A	PRESSY-SOUS-DONDIN, ° 1675-1727	21
974	B	PRESSY-SOUS-DONDIN, ° 1728-1768	20
974	C	PRESSY-SOUS-DONDIN, ° 1769-1802	20
175	A	PRESSY-SOUS-DONDIN, x 1675-1764	10
175	B	PRESSY-SOUS-DONDIN, x 1765-1812	12
1176	A	PRETY, x 1683-1754	16
1176	B	PRETY, x 1755-1802	16
762	A	PRISSÉ, x 1651-1761	14
762	B	PRISSÉ, x 1762-an 11	13
1004		PRUZILLY, + 1643-1649 ; 1661-1663 ; 1674-1675 ; 1692-1704 ; 1711-1719 ; 1737-1812	17
1003	A	PRUZILLY, ° 1643-1663 ; 1674-1675 ; 1692-1704 ; 1711-1722 ; 1737-1769	18
1003	B	PRUZILLY, ° 1770-1812	13
951	*	PRUZILLY, x 1643-1649 ; 1661-1662 ; 1692-1704 ; 1711-1719 ; 1737-1892	2
128	*	PULEY (Le), + 1693-1889	3
114		PULEY (Le), ° 1693-1888	?
107		PULEY (Le), x 1693 ; 1695 ; 1711-1888	8
803	*	QUINTAINE (Clessé), x 1762-1792	1
812		RACINEUSE (La), x 1673-1900	20
589		RANCY, + 1671-1802	13
588		RANCY, ° 1671-1802 (réédition 02-2006)	18
542		RANCY, x 1671-1802 (Réédition 02-2006)	14
732	A	RATENELLE, + 1647-1749	17
732	B	RATENELLE, + 1750-1812	16
506	A	RATENELLE, °1647-1701	11
506	B	RATENELLE, °1702-1740	9
507	A-B	RATENELLE, °1741-1812	20
440	A-B	RATENELLE, x 1647-1812	20
994		RECLESNE, + 1638-1662 ; 1677-1737 ; 1752-1812	22
992	A	RECLESNE, ° 1638-1664 ; 1677-1737 ; 1752-1761	18
993		RECLESNE, ° 1762-1812	16
992	B	RECLESNE, x 1638-1659 ; 1677-1737 ; 1752-1812	16
278		REMIGNY, x 1681-1805	8
1026	A	RIGNY-SUR-ARROUX, + 1588-1590 ; 1592 ; 1596-1606 ; 1619-1670 ; 1674-1676	17
1026	B	RIGNY-SUR-ARROUX, + 1677-1710 ; 1713-1735	17
1026	C	RIGNY-SUR-ARROUX, + 1736-1777	17
1026	D	RIGNY-SUR-ARROUX, + 1778-1802	16
883	A	RIGNY-SUR-ARROUX, x 1589 ; 1601-1606 ; 1620-1740	17
883	B	RIGNY-SUR-ARROUX, x 1741-1789	17
883	C	RIGNY-SUR-ARROUX, x 1790-1805 (tables 1806-1892)	24
575	A	ROMANECHÉ -THORINS, x 1653-1716	18
575	B	ROMANECHÉ -THORINS, x 1717-1779	18
575	C	ROMANECHÉ -THORINS, x 1780-1812	18
819	A*	ROMENAY, ° 1608-1624	1
819	B	ROMENAY, ° 1625-1639	18
819	C	ROMENAY, ° 1640-1654	18
819	D	ROMENAY, ° 1655-1669	18
819	E*	ROMENAY, ° 1670-1683	1
819	F	ROMENAY, ° 1684-1696	10
819	G*	ROMENAY, ° 1697-1714	1

819	H*	ROMENAY, ° 1715-1728	1	865	B	SANVIGNES, ° 1713-1758	14
819	I	ROMENAY, ° 1729-1739	18	865	C	SANVIGNES, ° 1759-1792	12
819	J*	ROMENAY, ° 1740-1750	1	35		SANVIGNES, x 1672-an 10	14
819	K	ROMENAY, ° 1751-1760	20	910		SARRY, x 1596 ; 1609-1812	21
504	A	ROMENAY, ° 1761-1769	14	882		SASSANGY, + 1668-1802	9
504	B	ROMENAY, ° 1769-1778	14	881		SASSANGY, ° 1640-An10	13
504	C	ROMENAY, ° 1778-1784	14	299		SASSANGY, x 1673-1781, MARCILLY-LES-BUXY, x 1681-1792	10
444	A*	ROMENAY, ° 1785-1791	1	604		SASSENAY, x 1668-1820	21
444	B*	ROMENAY, ° 1791-An 6	1	549	A-B*	SATONNAY et ST MAURICE-DES-PRES, ° 1622-1791	12
444	C*	ROMENAY, ° An 6-An 10	1	519		SATONNAY et ST MAURICE-DES-PRES, x 1638-1791	10
399	A	ROMENAY, x 1609-1695	20	301	*	SAULES, ° x + 1677-1810	7
399	B	ROMENAY, x 1696-1731	20	827	*	SAUNIÈRES, + 1721-1800	1
399	C	ROMENAY, x 1732-1763	20	826	*	SAUNIÈRES, ° 1721-1800	1
399	D	ROMENAY, x 1764-1785	21	695	*	SAUNIERES, x 1721-an 8	1
399	E	ROMENAY, x 1786-1802	20	915		SAVIANGES, x 1663-1892	14
386	A*	ROSIÈRES ° 1650-1714	3	1082		SAVIGNY-SUR-GROSNE, + 1692-1812	20
386	B	ROSIÈRES ° 1715-1761	10	1080	A	SAVIGNY-SUR-GROSNE, ° 1692-1766	15
386	C*	ROSIÈRES ° 1761-1792	2	1080	B	SAVIGNY-SUR-GROSNE, ° 1767-1812	15
387	A-B*	ROSIERES, + 1650-1792	6	1081		SAVIGNY-SUR-GROSNE, x 1692-1812	14
445	*	ROSIERES, ° x + 1571-1649 ; 1666 ; 1678 ; 1694	3	1091	A	SAVIGNY-SUR-SEILLE, ° 1615-1671	15
417	*	ROSIERES, ° x + 1793-1806	3	1091	B	SAVIGNY-SUR-SEILLE, ° 1672-1713	15
385		ROSIERES, x 1651-1792	13	1091	C	SAVIGNY-SUR-SEILLE, ° 1714-1753	15
1054	A	ROUSSET (Le), + 1669-1755	16	741		SAVIGNY-SUR-SEILLE, x 1670-1790	18
1054	B	ROUSSET (Le), + 1756-1802	16	1138		SENOZAN, x 1628-1812	19
1053	A	ROUSSET (Le), ° 1670-1722	18	1155		SENS-SUR-SEILLE, X 1640-1802	23
1053	B	ROUSSET (Le), ° 1723-1765	18	1059		SERCY, + 1692-1812	11
1053	C	ROUSSET (Le), ° 1766-1811	18	1089		SERCY, ° 1692-1802	13
34		ROUSSET (Le), x 1672-1812	15	968		SERCY, x 1639-1712 ; 1737-1842	14
456		ROUSSILLON-EN-MORVAN (Blain), x 1638-1691 ; 1717-1802	16	488	A	SERLEY, x 1644-1765	15
70	A*	RULLY, x 1676-1741	2	488	B	SERLEY, x 1766-1826	15
70	B*	RULLY, x 1742-1792	2	835		SERRIÈRES, + 1666-1792	16
271	A	SAGY, x 1669-1724	24	834	A	SERRIÈRES, ° 1666-1708	17
271	B	SAGY, x 1725-1763	22	834	B	SERRIÈRES, ° 1709-1751	17
271	C	SAGY, x 1764-1792	21	834	C	SERRIÈRES, ° 1752-1792	19
1034		SAILLY, + 1629-1812	20	800		SERRIÈRES, x 1666-1792	17
1033	A	SAILLY, ° 1629-1738	18	995		SERRIGNY-EN-BRESSE, x 1687-1902	23
1033	B	SAILLY, ° 1739-1812	17	72	*	SEVREY, x 1670-1792	10
1032		SAILLY, x 1629-1812	15	297		SIENNE, x 1669-an10, CHARMEE (La), x 1654-an10	16
295	A-B	SAISY, + 1641-an 10	17	1128		SIGY LE CHATEL, + 1682-1802	16
241	A	SAISY, ° 1601-1709	8	1126	A	SIGY LE CHATEL, ° 1648-1745	15
241	B	SAISY, ° 1710-1746	8	1126	B	SIGY LE CHATEL, ° 1746-1802	15
241	C	SAISY, ° 1747-1778	8	1127		SIGY LE CHATEL, x 1682-1801	11
241	D	SAISY, ° 1779-An 10	8	1152	A	SIMANDRE, x 1633-1749	17
94	A	SAISY, x 1641-1750	20	1152	B	SIMANDRE, x 1750-1802	17
94	B	SAISY, x 1751-an 10	20	1102	A	SIMARD, x 1663-1757	18
1058	A	SALORNAY-SUR-GUYE, + 1658-1774	13	1102	B	SIMARD, x 1758-1811	18
1058	B	SALORNAY-SUR-GUYE, + 1775-1802	12	1116	A	SOLOGNY, + 1668-1760	12
1057	A	SALORNAY-SUR-GUYE, ° 1658-1727	17	1116	B	SOLOGNY, + 1761-1802	11
1057	B	SALORNAY-SUR-GUYE, ° 1728-1773	17	1115	A	SOLOGNY, ° 1667-1725	13
1057	C	SALORNAY-SUR-GUYE, ° 1774-1802	17	1115	B	SOLOGNY, ° 1726-1771	14
937		SALORNAY-SUR-GUYE, x 1658-1802	24	1115	C	SOLOGNY, ° 1772-1802	14
1167		SANTILLY, + 1704-1812	9	615		SOLOGNY, x 1670-1802	13
1166		SANTILLY, ° 1704-1812	15	891	A*	SOLUTRÉ-POUILLY, + 1674-1770	1
1095		SANTILLY, x 1704-1802	4	891	B*	SOLUTRÉ-POUILLY, + 1771-1812	1
865	A	SANVIGNES, ° 1639-1712	13	890	A*	SOLUTRÉ-POUILLY, ° 1674-1704	1

890	B*	SOLUTRÉ-POUILLY, ° 1705-1727	1
890	C*	SOLUTRÉ-POUILLY, ° 1728-1752	1
890	D*	SOLUTRÉ-POUILLY, ° 1753-1779	1
890	E*	SOLUTRÉ-POUILLY, ° 1780-1812	1
889	*	SOLUTRÉ-POUILLY, x 1674-1812	1
913	A	SOMMANT, + 1639-1747	19
913	B	SOMMANT, + 1748-1812	18
912	A*	SOMMANT, ° 1639-1693	2
912	B*	SOMMANT, ° 1694-1732	2
912	C	SOMMANT, ° 1733-1771	12
912	D*	SOMMANT, ° 1772-1812	2
911		SOMMANT, x 1639-1812	22
1037	A	SORNAY, ° 1709-1743	18
1037	B	SORNAY, ° 1744-1775	17
1037	C	SORNAY, ° 1776-1800	18
1037	D	SORNAY, ° 1801-1812 (tables 1813-1902)	16
894	A	SORNAY, x 1625-1720	14
894	B	SORNAY, x 1721-1773	14
894	C	SORNAY, x 1774-1812	14
894	D	SORNAY, x 1813-1846	16
894	E	SORNAY, x 1847-1874	17
894	F	SORNAY, x 1875-1903	16
1170	A	ST AGNAN, + 1618-1680	18
1170	B	ST AGNAN, + 1681-1743	18
1170	C	ST AGNAN, + 1744-1779	18
1170	D	ST AGNAN, + 1780-1802	17
1169	A	ST AGNAN, ° 1618-1656	19
1169	B	ST AGNAN, ° 1657-1694	19
1169	C	ST AGNAN, ° 1695-1731	19
1169	D	ST AGNAN, ° 1732-1758	19
1169	E	ST AGNAN, ° 1759-1784	19
1169	F	ST AGNAN, ° 1785-1802	20
490	A	ST AGNAN, x 1622-1630 ; 1670-1757	20
490	B	ST AGNAN, x 1758-1803	20
713		ST AMBREUIL, + 1674-1809	16
712	A	ST AMBREUIL, ° 1674-1763	11
712	B	ST AMBREUIL, ° 1764-1809	11
509		ST AMBREUIL, x 1674-1809	12
807		ST ANDRÉ-EN-BRESSE, + 1671-1792	8
806		ST ANDRÉ-EN-BRESSE, ° 1671-1792	14
690		ST ANDRÉ-EN-BRESSE, x 1671-1791	8
220	A	ST ANDRÉ-LE-DESERT, + 1618-1745	10
220	B	ST ANDRÉ-LE-DESERT, + 1746-1792	10
219	A	ST ANDRÉ-LE-DESERT, ° 1618-1695	12
219	B	ST ANDRÉ-LE-DESERT, ° 1696-1751	11
219	C	ST ANDRÉ-LE-DESERT, ° 1751-1792	11
48		ST ANDRÉ-LE-DESERT, x 1619-1641 ; 1678-1812 (réédition 11-2004)	22
748		ST AUBIN-EN-CHAROLAIS, + 1720-1791	7
56	*	ST AUBIN-EN-CHAROLAIS, ° 1720-1792	0
17		ST AUBIN-EN-CHAROLAIS, x 1720-1802	9
988		ST AUBIN-SUR-LOIRE, + 1671-1812	18
986	A	ST AUBIN-SUR-LOIRE, ° 1671-1766	16
986	B	ST AUBIN-SUR-LOIRE, ° 1767-1812	16
987		ST AUBIN-SUR-LOIRE, x 1671-1812	16
769	A	ST BÉRAIN-SOUS-SANVIGNES, + 1668-1724	14

769	B	ST BÉRAIN-SOUS-SANVIGNES, + 1725-1750	14
769	C	ST BÉRAIN-SOUS-SANVIGNES, + 1751-1772	14
769	D	ST BÉRAIN-SOUS-SANVIGNES, + 1773-1792	14
768	A	ST BÉRAIN-SOUS-SANVIGNES, ° 1688-1720	16
768	B	ST BÉRAIN-SOUS-SANVIGNES, ° 1721-1745	17
768	C	ST BÉRAIN-SOUS-SANVIGNES, ° 1746-1770	18
768	D	ST BÉRAIN-SOUS-SANVIGNES, ° 1771-1792	17
11	A	ST BÉRAIN-SOUS-SANVIGNES, x 1668-1765 (réédition 07-2004)	19
11	B	ST BÉRAIN-SOUS-SANVIGNES, x 1766-1812 (réédition 07-2004)	17
60	*	ST BÉRAIN-SUR-DHEUNE, PERREUIL, + 1670-1832	1
61	A-B	ST BÉRAIN-SUR-DHEUNE, PERREUIL, ° 1670-1832	12
59		ST BÉRAIN-SUR-DHEUNE, PERREUIL, x 1670-1792	11
1042		ST BOIL, x 1671-1819	25
1177	A	ST BONNET DE CRAY, + 1692-1763	18
1177	B	ST BONNET DE CRAY, + 1764-1812	18
1014	A	ST BONNET-DE-CRAY, ° 1692-1741	18
1014	B	ST BONNET-DE-CRAY, ° 1742-1773	18
1014	C	ST BONNET-DE-CRAY, ° 1774-1812	18
964		ST BONNET-DE-CRAY, x 1692-1812	26
1002	A	ST BONNET-DE-JOUX, + 1668-1752	18
1002	B	ST BONNET-DE-JOUX, + 1753-1783	18
1002	C	ST BONNET-DE-JOUX, + 1784-1802	16
1055	A	ST BONNET-DE-JOUX, ° 1629-1702	21
1055	B	ST BONNET-DE-JOUX, ° 1703-1753	22
1055	C	ST BONNET-DE-JOUX, ° 1754-1786	21
1055	D	ST BONNET-DE-JOUX, ° 1787-1802	21
938	A	ST BONNET-DE-JOUX, x 1670-1780	20
938	B	ST BONNET-DE-JOUX, x 1781-1812	17
273	C	ST BONNET-DE-VIEILLE-VIGNE, + 1705-1791	7
274	A-B	ST BONNET-DE-VIEILLE-VIGNE, ° 1622-1791	18
273	A#	ST BONNET-DE-VIEILLE-VIGNE, x 1698-1832 (réédition 08-2006)	17
273	B	ST BONNET-DE-VIEILLE-VIGNE, x 1833-1902	17
406		ST BONNET-EN-BRESSE, x 1674-1820	?
317		ST CHRISTOPHE-EN-BRESSE, x 1671-1792	19
412	A-B	ST CHRISTOPHE-EN-BRIONNAIS, +1631-1792	15
411	A	ST CHRISTOPHE-EN-BRIONNAIS, °1632-1672	17
411	B	ST CHRISTOPHE-EN-BRIONNAIS, °1673-1717	17
411	C	ST CHRISTOPHE-EN-BRIONNAIS, °1718-1755	17
411	D	ST CHRISTOPHE-EN-BRIONNAIS, °1756-1792	17
410	A	ST CHRISTOPHE-EN-BRIONNAIS, x 1631-1746	20
410	B	ST CHRISTOPHE-EN-BRIONNAIS, x 1747-1802 (réédition 01-2008)	16
24	*	ST CLEMENT-SUR-GUYE, x 1701-1818	2
1012		ST COSME, + 1677-1792	11
1011		ST COSME, ° 1603 ; 1615-1649 ; 1674-1792	17
118		ST COSME, x 1676-1792	6
1083	A	ST CYR, + 1668-1748	16
1083	B	ST CYR, + 1749-1809	16
1035	A	ST CYR, ° 1667-1745	21
1035	B	ST CYR, ° 1746-1809	20
545		ST CYR, x 1668-1810	23
775		ST DENIS-DE-PEON (Curgy), + 1638-1818	13
774		ST DENIS-DE-PEON (Curgy), ° 1638-1818	18
667		ST DENIS-DE-PEON (Curgy), x 1638-1818	11
371	A-B*	ST DENIS-DE-VAUX, + 1660-1896	3

370	A-B	ST DENIS-DE-VAUX, °1644-1896	14	945		ST GERMAIN-EN-BRIONNAIS, x 1688-1846	17
369		ST DENIS-DE-VAUX, x 1659-1896	11	930	A	ST GERVAIS-EN-VALLIÈRE, x 1653-1655 ; 1668-1800	21
331		ST DESERT, x 1681-1792	12	930	B*	ST GERVAIS-EN-VALLIÈRE, x 1801-1903	2
966	A	ST DIDIER-EN-BRIONNAIS, + 1612-1722	13	396	A-B	ST GERVAIS-SUR-COUCHES, + 1637-1792	17
966	B	ST DIDIER-EN-BRIONNAIS, + 1723-1802	12	395	A	ST GERVAIS-SUR-COUCHES, ° 1640-1699	12
1001	A	ST DIDIER-EN-BRIONNAIS, ° 1546-1652	18	395	B	ST GERVAIS-SUR-COUCHES, ° 1700-1745	12
1001	B	ST DIDIER-EN-BRIONNAIS, ° 1653-1732	18	395	C	ST GERVAIS-SUR-COUCHES, ° 1745-1792	12
1001	C	ST DIDIER-EN-BRIONNAIS, ° 1733-1802	18	166	#	ST GERVAIS-SUR-COUCHES, x 1638-1792 (réédition 12-2005)	24
965		ST DIDIER-EN-BRIONNAIS, x 1612-1802	17	149		ST HURUGE, x 1669-1750	?
646	A	ST DIDIER-SUR-ARROUX, + 1631-1739	13	38		ST HURUGE, x 1751-1790	4
646	B	ST DIDIER-SUR-ARROUX, + 1740-1772	11	1069	A	ST JEAN DE VAUX, + 1662-1753	13
646	C*	ST DIDIER-SUR-ARROUX, + 1773-1792	1	1069	B	ST JEAN DE VAUX, + 1754-1792	13
645	A	ST DIDIER-SUR-ARROUX, ° 1631-1699	14	1070	A	ST JEAN DE VAUX, ° 1615-1671	17
645	B	ST DIDIER-SUR-ARROUX, ° 1700-1739	15	1070	B	ST JEAN DE VAUX, ° 1672-1713	17
645	C	ST DIDIER-SUR-ARROUX, ° 1740-1764	11	1070	C	ST JEAN DE VAUX, ° 1714-1753	17
645	D	ST DIDIER-SUR-ARROUX, ° 1765-1792	11	1070	D	ST JEAN DE VAUX, ° 1754-1792	18
602		ST DIDIER-SUR-ARROUX, x 1631-1739	10	254	A-B	ST JEAN-DE-TREZY, + 1661-1887	16
520	*	ST DIDIER-SUR-ARROUX, x 1740-1792	2	253	A-B	ST JEAN-DE-TREZY, ° 1660-1869	17
715	A	ST EMILAND, + 1685-1763	12	794		ST JEAN-DE-TREZY, ° x + 1793-1809	18
715	B#	ST EMILAND, + 1764-1802 (réédition 12- 2005)	11	95		ST JEAN-DE-TREZY, x 1661-1792 ; 1810-1887	?
714	A	ST EMILAND, ° 1685-1746	15	109		ST JEAN-DE-VAUX, x 1652-1810	14
714	B	ST EMILAND, ° 1747-1792	15	730	A	ST JULIEN-DE-CIVRY, + 1659-1752	11
578		ST ÉMILAND, x 1685-1792	15	730	B	ST JULIEN-DE-CIVRY, + 1753-1792	12
312		ST EUGENE, + 1740-1792	11	729	A	ST JULIEN-DE-CIVRY, ° 1650-1693	19
293	*	ST EUGENE, ° 1740-1791	6	729	B	ST JULIEN-DE-CIVRY, ° 1694-1738	19
195		ST EUGENE, x 1669-an 10, complément	11	729	C	ST JULIEN-DE-CIVRY, ° 1739-1771	19
36		ST EUGENE, x 1691-1790	13	729	D	ST JULIEN-DE-CIVRY, ° 1772-1802	19
526	A	ST EUSEBE, + 1660-1750	11	684	A	ST JULIEN-DE-CIVRY, x 1659-1758	15
526	B	ST EUSEBE, + 1751-1792	11	684	B	ST JULIEN-DE-CIVRY, x 1759-1802	15
512	A	ST EUSEBE, °1656-1737	12	816		ST JULIEN-DE-CRAY, x 1675-1804	17
512	B	ST EUSEBE, °1738-1792	6	221		ST JULIEN-SUR-DHEUNE, ° x + complément, 1668-1736	14
37	A#	ST EUSÈBE, x 1670-1810 (réédition 03- 2007)	19	136		ST JULIEN-SUR-DHEUNE, °, + 1737-1792	8
37	B	ST EUSÈBE, x 1811-1851	26	135		ST JULIEN-SUR-DHEUNE, x 1668-1812 (réédition complétée mars 2012)	12
37	C	ST EUSÈBE, x 1852-1902	26	227		ST LAURENT-D'ANDENAY, + 1673-1809	11
830		ST FERREOL (St Forgeot), x 1642-1692; 1741-1792 (et tables 1793-1902)	10	226	A-B	ST LAURENT-D'ANDENAY, ° 1673-1809	15
81		ST FIRMIN, + 1682-an 10	8	211		ST LAURENT-D'ANDENAY, x 1673-1850	15
88	A	ST FIRMIN, °1669-1761	15	744	A	ST LAURENT-EN-BRIONNAIS, + 1700-1763	12
88	B	ST FIRMIN, °1762-an 10	15	744	B	ST LAURENT-EN-BRIONNAIS, + 1764-1802	12
67	#	ST FIRMIN, x 1676 ; 1682-1812 (réédition 02-2004)	15	811	A	ST LAURENT-EN-BRIONNAIS, ° 1700-1738	15
689		ST GENGOUX-DE-SCISSSE, x 1600-1602 ; 1670-1812	14	811	B	ST LAURENT-EN-BRIONNAIS, ° 1739-1770	15
1036	A	ST GENGOUX-LE-ROYAL, x 1645-1649 ; 1668-1765	21	811	C	ST LAURENT-EN-BRIONNAIS, ° 1771-1802	15
1036	B	ST GENGOUX-LE-ROYAL, x 1766-1806	18	719		ST LAURENT-EN-BRIONNAIS, x 1700-1802	20
842	A	ST GERMAIN-DES-BOIS (St Germain-lès-Buxy), x 1600; 1618-1649 ; 1674-1810	14	493		ST LEGER-DU-BOIS, ° + 1747-1812	14
842	B*	ST GERMAIN-DES-BOIS (St Germain-lès-Buxy), x 1811-1900	1	610	A	ST LEGER-DU-BOIS, ° 1638-1706	11
795	A	ST GERMAIN-DU-BOIS, x 1671-1771	25	610	B	ST LEGER-DU-BOIS, ° 1707-1746	12
795	B	ST GERMAIN-DU-BOIS, x 1772-1815	26	609		ST LEGER-DU-BOIS, x + 1638-1746	17
429	A-B*	ST GERMAIN-DU-PLAIN, + 1671-an 13	1	476		ST LEGER-DU-BOIS, x 1747-1895	18
428	A	ST GERMAIN-DU-PLAIN, ° 1624-1682	16	855		ST LEGER-LES-PARAY, + 1661-1792	11
428	B	ST GERMAIN-DU-PLAIN, ° 1683-1734	15	854		ST LEGER-LES-PARAY, ° 1643-1792	13
428	C	ST GERMAIN-DU-PLAIN, ° 1735-1772	15	810		ST LÉGER-LÈS-PARAY, x 1684-1792	?
428	D	ST GERMAIN-DU-PLAIN, ° 1773-1803	15	947	A	ST LÉGER-SOUS-BEUVRAY, x 1638-1704	19
176	A	ST GERMAIN-DU-PLAIN, x 1672-1803	23	947	B	ST LÉGER-SOUS-BEUVRAY, x 1705-1759	18
176	B	ST GERMAIN-DU-PLAIN, x 1804-1889	22	947	C	ST LÉGER-SOUS-BEUVRAY, x 1760-1812	18
946		ST GERMAIN-EN-BRIONNAIS, + 1687-1802	15	942		ST LÉGER-SOUS-LA-BUSSIÈRE, x 1668-1812	22
				341	A-B	ST LEGER-SUR-DHEUNE, + 1644-1792	10

338	A	ST LÉGER-SUR-DHEUNE, ° 1618-1705	8
338	B	ST LÉGER-SUR-DHEUNE, ° 1706-1759	8
338	C*	ST LÉGER-SUR-DHEUNE, ° 1760-1792	4
197		ST LEGER-SUR-DHEUNE, x 1645-1792	11
725	A	ST LOUP-DE-LA-SALLE (St-Loup-Géanges), x 1602-1730 ; MAIZIERES (Abbaye), x 1681-1745	15
725	B	ST LOUP-DE-LA-SALLE (St-Loup-Géanges), x 1731-1801	14
706	A	ST LOUP-DE-VARENNES, ° 1638-1725	15
706	B*	ST LOUP-DE-VARENNES, ° 1726-1792	1
115	*	ST LOUP-DE-VARENNES, x 1668-1792	1
105		ST MARCELIN, x 1747-1830	?
239	A-B	ST MARCEL-Lès-CHALON x CM 1574-an 2	24
142	*	ST MARD-DE-VAUX, + 1670-1799	0
430	A-B*	ST MARD-DE-VAUX, °1627-1792	1
155		ST MARD-DE-VAUX, x 1674-1792	8
1068		ST MARTIN DU MONT, ° x + 1793-1812	9
237	B*	ST MARTIN-D'AUXY, + 1670-1792	2
238		ST MARTIN-D'AUXY, ° 1670-1792	11
237	A	ST MARTIN-D'AUXY, x 1670-1870	12
743		ST MARTIN-DE-COMMUNE, + 1675-1793	14
742	A	ST MARTIN-DE-COMMUNE, ° 1675-1746	13
742	B	ST MARTIN-DE-COMMUNE, ° 1747-1802	14
580		ST MARTIN-DE-COMMUNE, x 1677-1793	9
39	*	ST MARTIN-DE-SALENCEY, x 1684-1792	1
217		ST MARTIN-DES-CHAMPS, ° x + 1675-1792	8
1145	A	ST MARTIN-DU-LAC, + 1601-1729	15
1145	B	ST MARTIN-DU-LAC, + 1730-1802	15
1143	A	ST MARTIN-DU-LAC, ° 1600-1697	15
1143	B	ST MARTIN-DU-LAC, ° 1698-1749	15
1143	C	ST MARTIN-DU-LAC, ° 1750-1802	15
1144		ST MARTIN-DU-LAC, X 1614-1802	16
641		ST MARTIN-DU-TARTRE, + 1673-1792	13
639		ST MARTIN-DU-TARTRE, ° 1673-1748	9
640		ST MARTIN-DU-TARTRE, ° 1749-1792	9
104		ST MARTIN-DU-TARTRE, x 1675-1822	13
880	A	ST MARTIN-EN-BRESSE, x 1633-1737	23
880	B	ST MARTIN-EN-BRESSE, x 1738-1800	20
880	C	ST MARTIN-EN-BRESSE, x 1801-1843	21
1022		ST MARTIN-EN-GÂTINOIS, + 1670-1686 ; 1691-1699 ; 1712-1716 ; 1726-1802	19
1020	A	ST MARTIN-EN-GÂTINOIS, ° 1643-1686 ; 1691-1699 ; 1712-1716 ; 1726-1755	16
1020	B	ST MARTIN-EN-GÂTINOIS, ° 1756-1802	14
1021		ST MARTIN-EN-GÂTINOIS, x 1671-1686 ; 1691-1699 ; 1712-1716 ; 1726-1802	12
283	A-B	ST MARTIN-SOUS-MONTAIGU, ° 1795-1880, x 1792-1880, + 1796-1880	18
90		ST MARTIN-SOUS-MONTAIGU, °1620-1809	10
93		ST MARTIN-SOUS-MONTAIGU, x 1626-1805	13
49	*	ST MAURICE-DES-CHAMPS, x 1679-1812	0
631	*	ST MAURICE-DES-PRÉS et SATONNAY, + 1638-1791	1
549	A-B*	ST MAURICE-DES-PRES et SATONNAY, ° 1622-1791	1
519		ST MAURICE-DES-PRES et SATONNAY, x 1638-1791	10
1075	A	ST MAURICE-LES-CHATEAUNEUF, ° 1617-1688	18
1075	B	ST MAURICE-LES-CHATEAUNEUF, ° 1689-1720	18
1075	C	ST MAURICE-LES-CHATEAUNEUF, ° 1721-1749	18
1075	D	ST MAURICE-LES-CHATEAUNEUF, ° 1750-1776	19
1075	E	ST MAURICE-LES-CHATEAUNEUF, ° 1777-1802	19

982	A	ST MAURICE-LES-CHATEAUNEUF, x 1689-1755	15
982	B	ST MAURICE-LES-CHATEAUNEUF, x 1756-1802	16
124	B	ST MAURICE-LES-COUCHES, + 1708-1758	20
124	C	ST MAURICE-LES-COUCHES, + 1759-1812	19
124	A	ST MAURICE-LES-COUCHES, +1630-1707	19
125	A	ST MAURICE-LES-COUCHES, ° 1626-1674	21
125	B	ST MAURICE-LES-COUCHES, ° 1675-1731	21
125	C	ST MAURICE-LES-COUCHES, ° 1732-1812	21
160	A#	ST MAURICE-LES-COUCHES, x 1627-1720	16
160	B#	ST MAURICE-LES-COUCHES, x 1720-1812	13
159		ST MICAUD, x 1610-1792	?
40		ST NIZIER-SOUS-CHARMOY (Les Bizots), x 1636-1802 (réédition 10-2011)	20
413		ST NIZIER-SUR-ARROUX, ° 1717 ; 1745-1792 ; x 1745-1802 ; + 1746-1799	13
215		ST PANTALEON-lès-AUTUN, + 1693-an 10	11
216	A-B	ST PANTALEON-lès-AUTUN, °1688-an 10	17
183		ST PANTALEON-lès-AUTUN, x 1693-an 12	12
209	A	ST PIERRE-DE-VARENNES, + 1670-1762	15
209	B	ST PIERRE-DE-VARENNES, + 1763-1802	16
208	A	ST PIERRE-DE-VARENNES, °1670-1736	17
208	B	ST PIERRE-DE-VARENNES, °1737-1777	17
208	C	ST PIERRE-DE-VARENNES, °1778-1807	17
119		ST PIERRE-DE-VARENNES, x 1670-1691 ; 1716-1807	25
704	B	ST PIERRE-LE-VIEUX (Bailliage du Beaujolais), + 1673-1807	13
704	A	ST PIERRE-LE-VIEUX (Bailliage du Mâconnais), + 1673-1807	11
633	A	ST PIERRE-LE-VIEUX en Beaujolais, ° 1673-1732	15
633	B	ST PIERRE-LE-VIEUX en Beaujolais, ° 1733-1780	16
632		ST PIERRE-LE-VIEUX, (Bailliage du Mâconnais), ° 1737-1792	21
556		ST PIERRE-LE-VIEUX, Bailliage du Beaujolais, x 1674-1780	17
556		ST PIERRE-LE-VIEUX, Bailliage du Mâconnais, x 1674-1792	17
875	A	ST POINT, + 1642 ; 1652-1654 ; 1662 ; 1672-1751	11
875	B	ST POINT, + 1752-1802	11
874	A	ST POINT, ° 1611-1689	11
874	B	ST POINT, ° 1690-1716	11
874	C	ST POINT, ° 1717-1752	12
874	D	ST POINT, ° 1753-1777	11
874	E	ST POINT, ° 1778-1802	11
258	#*	ST POINT, x 1613-1614 ; 1642 ; 1652-1654 ; 1671-1802 (réédition 09-2006)	1
1160		ST PRIVÉ, + 1649-1802	9
1159		ST PRIVÉ, ° 1649-1802	13
190	*	ST PRIVE, x 1671-1688 ; 1717-1812	1
698	A	ST PRIX, x C,M, 1622-1706	12
698	B	ST PRIX, x C,M, 1707-1792	12
340		ST REMY, ° 1630-1812 ; + 1640-1812	15
339		ST REMY, x 1641-1802	22
529		ST ROMAIN-SOUS-GOURDON, + 1684-1792	14
755	A	ST ROMAIN-SOUS-GOURDON, ° 1664-1744	13
755	B	ST ROMAIN-SOUS-GOURDON, ° 1745-1792	?
41	A	ST ROMAIN-SOUS-GOURDON, x 1692-1803 (réédition 02-2004)	13
41	B	ST ROMAIN-SOUS-GOURDON, x 1803-1902 (réédition 02-2004)	20
91	#	ST ROMAIN-SOUS-VERSIGNY, x 1672-1802 (réédition 10-2011)	14
129	AB	ST SERNIN-DU-BOIS, + 1714-1803	15
116	A	ST SERNIN-DU-BOIS, ° 1712-1754	11

116	B	ST SERNIN-DU-BOIS, ° 1755-1784	5	921	E	SUIN, ° 1773-1788	18
116	C*	ST SERNIN-DU-BOIS, ° 1785-1803	2	921	F	SUIN, ° 1789-1802	17
161		ST SERNIN-DU-BOIS, x 1715-1803	25	788	A	SUIN, x 1677-1745	15
797	A	ST SERNIN-DU-PLAIN, + 1638-1765	17	788	B	SUIN, x 1746-1783	15
797	B	ST SERNIN-DU-PLAIN, + 1766-an 10	12	788	C	SUIN, x 1784-1806	15
796	A	ST SERNIN-DU-PLAIN, ° 1638-1720	18	754	A	SULLY, + 1638-1746	19
796	B	ST SERNIN-DU-PLAIN, ° 1721-1763	18	754	B	SULLY, + 1747-1790	18
796	C	ST SERNIN-DU-PLAIN, ° 1764-an 11	18	753	A	SULLY, ° 1638-1690	17
579	A	ST SERNIN-DU-PLAIN, x 1638-1650 ; 1674-1759	14	753	B	SULLY, ° 1691-1729	17
579	B*	ST SERNIN-DU-PLAIN, x 1760-an 11	1	753	C	SULLY, ° 1730-1762	17
736	C	ST SORLIN, + 1597-1812	9	753	D	SULLY, ° 1763-1790	19
736	B	ST SORLIN, ° 1594-1812	14	656		SULLY, x 1638-1745	14
736	A	ST SORLIN, x 1598-1839	19	527		SULLY, x 1746-1790 ; 1793-1812	16
291	A	ST SYMPHORIEN-DE-MARMAGNE, + 1622-1713	7	784	AB	SULLY, x 1813-1900	22
291	B	ST SYMPHORIEN-DE-MARMAGNE, + 1714-1769	7	14		TAGNIERE (La), x 1653-1792	15
291	C	ST SYMPHORIEN-DE-MARMAGNE, + 1770-an10	7	682		TAIZE-CHAZELLES, x 1737-1791	6
288	A	ST SYMPHORIEN-DE-MARMAGNE, ° 1622-1682	9	1156		TARTRE (Le), + 1769-1802	5
288	B	ST SYMPHORIEN-DE-MARMAGNE, ° 1683-1707	10	1060		TARTRE (Le), ° 1769-1812	8
289	A	ST SYMPHORIEN-DE-MARMAGNE, ° 1707-1737	12	1125		TARTRE (Le), x 1769-1802	4
289	B	ST SYMPHORIEN-DE-MARMAGNE, ° 1738-1759	12	914	*	TERRANS, x 1693-1702 ; 1715 ; 1740-1812	2
290	A	ST SYMPHORIEN-DE-MARMAGNE, ° 1759-1784	18	485		THIL-SUR-ARROUX, ° 1748-1792	11
290	B	ST SYMPHORIEN-DE-MARMAGNE, ° 1785-1802	19	486		THIL-SUR-ARROUX, x + 1748-1792	12
163	A	ST SYMPHORIEN-DE-MARMAGNE, x 1622-1624 ; 1654 ; 1672-1749	15	864		THUREY, x 1663 ; 1664 ; 1671-1792	15
163	B	ST SYMPHORIEN-DE-MARMAGNE, x 1750- an 10	14	734		TINTRY, + 1638-1649 ; 1666 ; 1676-1689 ; 1716-1719 ; 1733-1791	8
333		ST SYMPHORIEN-LES-CHAROLLES, x 1664-1896	22	733		TINTRY, ° 1638-1649 ; 1665-1668 ; 1676-1690 ; 1716-1719 ; 1733-1791	18
764	A	ST USUGE, x 1668-1707	20	562	#	TINTRY, x 1638-1647 ; 1665-1666 ; 1676-1689 ; 1708-1812 (réédition 07-2005)	12
764	B	ST USUGE, x 1708-1751	20	158		TORCY, + 1662-1792	20
764	C	ST USUGE, x 1752-1788	20	150	#	TORCY, ° 1662-1802 (réédition 12-2007)	21
764	D	ST USUGE, x 1789-1820	20	157		TORCY, x 1663-1792	14
1056		ST VALLERIN, + 1696-1812	13	392	A	TORPES, + 1676-1743	14
1084	A	ST VALLERIN, ° 1696-1742	13	392	B	TORPES, + 1744-1786	14
1084	B	ST VALLERIN, ° 1743-1802	13	392	C	TORPES, + 1787-1812	14
1010		ST VALLERIN, x 1696-1899	24	391	A*	TORPES, ° 1676-1723	6
383	A-B	ST VALLIER, + 1689-1791	20	391	B*	TORPES, ° 1724-1777	6
382	A	ST VALLIER, ° 1689-1719	?	391	C*	TORPES, ° 1778-1812	6
382	B	ST VALLIER, ° 1720-1740	?	390	A	TORPES, x 1676-1768	16
382	C	ST VALLIER, ° 1741-1766	?	390	B	TORPES, x 1769-1812	16
382	D	ST VALLIER, ° 1767-1791	?	630	A	TOULON-SUR-ARROUX, + 1622-1652	19
194	A	ST VALLIER, x 1689-1763	19	630	B	TOULON-SUR-ARROUX, + 1653-1676	19
194	B	ST VALLIER, x 1764-1810	19	630	C	TOULON-SUR-ARROUX, + 1677-1693	19
269		ST VINCENT-DES-PRES, x 1637-1792	9	630	D	TOULON-SUR-ARROUX, + 1694-1731	19
1023		ST VINCENT-EN-BRESSE, x 1670-1830	21	630	E	TOULON-SUR-ARROUX, + 1732-1758	19
170	#	ST VINCENT-LES-BRAGNY, x 1679-1812 (réédition 08-2007)	15	630	F	TOULON-SUR-ARROUX, + 1759-1780	19
557		ST YTHAIRE, x 1676-1802	16	630	G	TOULON-SUR-ARROUX, + 1781-1802	19
949		STE CÉCILE, + 1667-1802	9	692	A	TOULON-SUR-ARROUX, ° 1612-1632	18
691		STE CECILE, x 1668-an 10	11	692	B	TOULON-SUR-ARROUX, ° 1633-1647	18
433		STE HELENE, x 1673-1792	13	692	C	TOULON-SUR-ARROUX, ° 1648-1663	18
936		STE RADEGONDE, x 1671-1812	25	692	D	TOULON-SUR-ARROUX, ° 1664-1678	18
943	A	SUIN, + 1677-1756	18	692	E	TOULON-SUR-ARROUX, ° 1679-1695	18
943	B	SUIN, + 1757-1781	19	692	F	TOULON-SUR-ARROUX, ° 1696-1718	18
943	C	SUIN, + 1782-1802	18	692	G	TOULON-SUR-ARROUX, ° 1719-1738	18
921	A	SUIN, ° 1677-1707	16	692	H	TOULON-SUR-ARROUX, ° 1739-1755	19
921	B	SUIN, ° 1708-1737	14	692	I	TOULON-SUR-ARROUX, ° 1756-1772	10
921	C	SUIN, ° 1738-1756	16	692	J	TOULON-SUR-ARROUX, ° 1773-1787	18
921	D	SUIN, ° 1757-1772	16				

692	K	TOULON-SUR-ARROUX, ° 1788-1802	10
465	A	TOULON-SUR-ARROUX, x 1622-1685	18
465	B	TOULON-SUR-ARROUX, x 1686-1745	18
465	C	TOULON-SUR-ARROUX, x 1746-1780	18
465	D	TOULON-SUR-ARROUX, x 1781-1802	18
448	*	TOULON-SUR-ARROUX, x+ 1793-1802	1
525		TOURNUS (Hôpital & Hôtel-Dieu), + 1737-1792	7
766	A	TOURNUS (St André), x 1674-1731	5
766	B*	TOURNUS (St André), x 1732-1766	1
766	C*	TOURNUS (St André), x 1767-1791	1
525		TOURNUS (St Philibert), + 1722-1789	7
643	A	TOURNUS (Ste Marie-Madeleine), x 1594-1730	20
643	B	TOURNUS (Ste Marie-Madeleine), x 1731-1790	17
708	A	TRAMAYES, + 1626-1630 ; 1669-1703	14
708	B	TRAMAYES, + 1704-1765	13
708	C	TRAMAYES, + 1766-1792	14
707	A	TRAMAYES, ° 1626-1682	20
707	B	TRAMAYES, ° 1683-1711	18
707	C	TRAMAYES, ° 1712-1746	19
707	D	TRAMAYES, ° 1747-1770	18
707	E	TRAMAYES, ° 1771-1792	18
707	F	TRAMAYES, ° 1793-1810	19
77	A	TRAMAYES, x 1638-1764	21
77	B	TRAMAYES, x 1765-1810	20
904		TRAMBLY, + 1673-1802	17
903	A	TRAMBLY, ° 1668-1710	12
903	B	TRAMBLY, ° 1711-1745	12
903	C	TRAMBLY, ° 1746-1776	12
903	D	TRAMBLY, ° 1777-1802	13
75		TRAMBLY, x 1674-1812	17
825		TRIVY, + 1600-1900	17
824	A	TRIVY, ° 1639-1659 ; 1684 ; 1714-1755	17
824	B	TRIVY, ° 1756-1809	17
380		TRIVY, x 1715-1812	12
1171	A	UCHIZY, x 1630-1750	14
1171	B	UCHIZY, x 1751-1802	13
311	*	UCHON, + 1678-an 10	5
309		UCHON, ° 1678-an 10	15
277		UCHON, x 1678-1833	15
746	A	UXEAU, + 1628-1630 ; 1670-1672 ; 1676-1689 ; 1690-1704	16
746	B	UXEAU, + 1705-1770	13
746	C	UXEAU, + 1771-1802	16
709	A	UXEAU, ° 1628-1630 ; 1670-1672 ; 1676-1689	16
709	B	UXEAU, ° 1690-1749	16
709	C	UXEAU, ° 1750-1802	16
663	A	UXEAU, x 1628-1630 ; 1670-1672 ; 1676-1689 ; 1690-1744	16
663	B	UXEAU, x 1745-1802	16
360		VAREILLES, x 1660-1822	16
405	A*	VARENNES-LE-GRAND, + 1670-1722	1
405	B*	VARENNES-LE-GRAND, + 1723-1762	1
405	C*	VARENNES-LE-GRAND, + 1763-An 10	1
403	A*	VARENNES-LE-GRAND, ° 1613-1657	1
403	B	VARENNES-LE-GRAND, ° 1658-1699	12
403	C*	VARENNES-LE-GRAND, ° 1700-1736	4

404	A-B*	VARENNES-LE-GRAND, ° 1737-an 10	4
349		VARENNES-LE-GRAND, x 1670-an 10	21
245	A-B	VARENNES-SOUS-DUN, x 1692-1802	18
576		VAUBAN, x 1600, 1657-1792	13
752		VAUDEBARRIER, + 1670-1794	13
55		VAUDEBARRIER, ° 1663-1791	?
25		VAUDEBARRIER, x 1670-1813	12
1139		VAUX-EN-PRÉ, ° 1677-1812	16
42		VAUX-EN-PRÉ, x 1684 ; 1700-1832 (réédition 09-2006)	9
111	A	VENDENESSE-LÈS-CHAROLLES, + 1686-1727	10
111	B	VENDENESSE-LÈS-CHAROLLES, + 1728-1767	10
111	C	VENDENESSE-LÈS-CHAROLLES, + 1768-1792	10
110	A	VENDENESSE-LÈS-CHAROLLES, ° 1686-1723	13
110	B	VENDENESSE-LÈS-CHAROLLES, ° 1724-1760	13
110	C	VENDENESSE-LÈS-CHAROLLES, ° 1761-1792	13
99	A	VENDENESSE-LÈS-CHAROLLES, x 1686-1768	19
99	B	VENDENESSE-LÈS-CHAROLLES, x 1769-1809	20
422		VENDENESSE-SUR-ARROUX, + 1693-1809	9
421		VENDENESSE-SUR-ARROUX, ° 1693-1809	?
420		VENDENESSE-SUR-ARROUX, x 1693-1810	10
849		VÉRISSEY, x 1658-1665 ; 1676-1708 ; 1716-1812	8
62	*	VERJUX, x 1681-1778	1
1146		VEROSVRES, X 1645-1802	21
998		VERSAUGUES, ° 1692-1802	19
999		VERSAUGUES, x 1693-1802 ; + 1692-1802	20
787	A*	VERZÉ, + 1627-1718	2
787	B*	VERZÉ, + 1719-1792	1
786	A*	VERZÉ, ° 1627-1693	2
786	B	VERZÉ, ° 1694-1729	17
786	C	VERZÉ, ° 1730-1761	17
786	D	VERZÉ, ° 1762-1792	17
653		VERZÉ, x 1627-1792	25
1087		VIGNY-LES-PARAY, + 1674-1812	21
1085	A	VIGNY-LES-PARAY, ° 1674-1758	17
1085	B	VIGNY-LES-PARAY, ° 1759-1812	17
1086		VIGNY-LES-PARAY, x 1674-1812	15
877		VILLEGAUDIN, x 1670-1812	13
234	A-B	VILLENEUVE-EN-MONTAGNE, ° 1687-1815 ; x 1684-1813 ; + 1688-1815	18
530		VILLORBAINE (Mornay), ° x + 1739-1844	15
499		VINEUSE (La), + 1647-1792	19
514	A	VINEUSE (La), °1647-1706	15
514	B	VINEUSE (La), °1707-1739	10
515	A	VINEUSE (La), °1740-1770	14
515	B	VINEUSE (La), °1771-1792	10
471		VINEUSE (La), x 1647-1812	19
373		VIREY (Virey-le-Grand), x 1668-1806	9
522	A	VIRY, + 1670-1747	9
522	B	VIRY, + 1748-1791	9
492	A	VIRY, ° 1565-1660	17
492	B	VIRY, ° 1661-1730	17
492	C	VIRY, ° 1731-1791	18
18		VIRY, x 1671-1802 (réédition 08-2004)	19
251		VITRY-LES-CLUNY, ° 1674-1802	18
250		VITRY-LES-CLUNY, x, + 1674-1802	14
1099	A	VITRY-SUR-LOIRE, + 1675-1754	16

1099	B	VITRY-SUR-LOIRE, + 1755-1802	16
1098	A	VITRY-SUR-LOIRE, ° 1675-1720	16
1098	B	VITRY-SUR-LOIRE, ° 1721-1760	17
1098	C	VITRY-SUR-LOIRE, ° 1761-1802	16
272		VITRY-SUR-LOIRE, x 1675-1802	19

647		VOLESVRE, + 1691-1792	15
384	A	VOLESVRES, °1691-1750	9
384	B	VOLESVRES, °1751-1792	9
541		VOLESVRES, x 1691-1793 ; ° 1749 et 1761	17

DÉPARTEMENTS LIMITOPHES

N°	Tome	Communes	€
275		AIGUEPERSE (69), x 1656 - 1792	15
243	*	OUROUX EN MORVAN (58), + 1669 - 1698	1
230	AB*	OUROUX EN MORVAN (58), ° et + 1636-1669, x 1650-1669	1
242	AB*	OUROUX EN MORVAN (58), ° et x 1669 - 1698	1

189	*	OUROUX EN MORVAN (58), x 1585 - 1602, + 1585-1597	1
188	AB*	OUROUX EN MORVAN, ° 1545 - 1631	1
738		TRADES (69), X 1629-1871	9
716	A	VILLIE MORGON (69), X 1650-1750	19
716	B*	VILLIE MORGON (69), X 1751-1812	1

Pour les communes limitrophes avec d'autres départements, consulter aussi le Cercle concerné

RELEVÉS NOTARIAUX (Contrats x)

N°	Tome	Communes	€
503		ALLEREY, ST MARTIN-EN-GATINOIS, BRAGNY-SUR-SAONE, 1653-1752	11
181		ALUZE 1652-1724	9
3		BEAUBERY, TRIVY, ST BONNET-DE-JOUX, BUFFIERES, VENDENESSE-LES-CHAROLLES, CHAROLLES, 1645-1772	4
377		BOURGNEUF-TOUCHES, CHASSEY-LE-CAMP, 1652-1706	11
82		BUFFIERES, 1681-1728	9
670		BUSSIERES, 1675-1776	18
671		BUSSIERES, 1777-1819 ; MILLY, 1700-1753, 1784-1790	16
323		BUXY, PERRECY, CIRY, et actes divers, 1654-1749	10
244	A-B	CHALON et sa région , 1573-1786	21
296	A-B	CHALON et sa région, 1578-1794	21
608		CHALON-SUR-SAONE et ses environs, 1577-1585 ; 1610-1780	18
935		CHALON-SUR-SAONE, 1573-1656	17
933		CHALON-SUR-SAONE, 1581-1709	16
931		CHALON-SUR-SAONE, 1588-1675	20
934		CHALON-SUR-SAONE, 1618-1734	16
932		CHALON-SUR-SAONE, 1626-1675	24
460	*	CHALON-SUR-SAONE, 1641-1673 ; 1754-1783	5
508		CHALON-SUR-SAONE, 1719-1734	8
711		CHALON-SUR-SAONE, 1770-1810	22
459		CHALON-SUR-SAONE, 1780-an 13	16
261		CHAPELLE-THECLE (LA), 1670-1750 Avec indication des x	24
97		CHARMOY, 1640-1654 ; GENOUILLY, 1714-1738 ; LE MARTRAT, 1778-1820 ; MONT-ST VINCENT, 1704-1720	13
461		CHASSEY-LE-CAMP, ST LEGER-SUR-DHEUNE, BOURG-NEUF, 1665-an 6	16
10		CORTEVAIX, CORMATIN, NANTON, CLUNY, ST BONNET-VIEILLE-VIGNE, MARTIGNY-le-COMTE, VIRY, PRESSY-sous-DONDIN, 1677-1748	5
343		COUCHES, 1651-1699	5
375		COUCHES, 1653-1703	11
414	A-B	COUCHES, 1672-1704	21
415	*	COUCHES, 1674-1707	1
306	A-B	COUCHES, GIVRY, ST LEGER-SUR-DHEUNE, DENNEVY, 1556-1754	18

747	A	CUISERY, 1645-1726	14
747	B	CUISERY, 1686-1757	13
747	C	CUISERY, 1717-1755	12
263		DENNEVY, COUCHES, ST BERAINE-SUR-DHEUNE, GIVRY, 1540-1687	9
86	*	FONTAINES, CHAMPFORGEUIL, 1663-1711	0
305	B	GIVRY, 1649-1681, 1724-an 5	11
305	A	GIVRY, 1682-1727, 1752-1780	11
628		GRANDE-VERRIERE (LA), 1620-1683	15
262		JAMBLES, 1645-1801	8
629		LAIZY, ST PRIX, 1630-1689	14
722		LESSARD-EN-BRESSE, 1672-1738	15
43		MARCILLY-lès-BUXY, XVIIe-XVIIIe siècles	?
101		MARIZY, MONT-ST-VINCENT, JONCY, ST MARTIN-LA-PATROUILLE, 1661-1761	12
313		MARTIGNY et ses environs, 1687-1791	14
582	A-B	MATOUR, 1605-1693	24
581	A-B	MATOUR, 1704-1788	23
83		MEULIN, 1723-1767	2
145		MONTCENIS, 1608-1663	11
44		MONTCENIS, BUXY, ST GENGOUX, JONCY, MONT-ST-VINCENT, XVIe, XVIIe, XVIIIe siècles	11
126		MONTPONT, 1619-1675	14
147	A	MONTPONT- EN-BRESSE, 1678-1703; 1722-1734	11
147	B	MONTPONT- EN-BRESSE, 1752-an 7	17
344		MONT-ST-VINCENT, 1572-1586 ; ST GENGOUX-LE-NATIONAL, 1748-1767	9
100		MONT-ST-VINCENT, 1639-1709 ; COLLONGES-EN-CHAROLLAIS, 1651-1657 ; PRESSY-SOUS-DONDIN, 1622-1702 ; JONCY, 1661-1710 ; MARIGNY, 1618-1635	14
308	*	MONT-ST-VINCENT, MARIGNY, GOURDON, COLLONGE-EN-CHAROLLAIS, ST ROMAIN-SOUS-GOURDON actes divers, 1619-1700	5
304		MOREY actes divers, 1662-1713	11
138		MOREY, Me Juillet, 1718-1744	8
307		MOROGES, bailliages MONTCENIS et CHAROLLES + actes divers, 1604-1644	10
232		PALINGES, 1663-1830	19


12		CHAROLLES, MONT-ST-VINCENT, LE MARTRAT, CHARMOY, GENOUILLY, CIRY,1640-1820	7
717		ROMENAY, 1540-1628	16
664		ROMENAY, 1609-1721	18
611		ROMENAY, 1719-1769	23
564	*	ROMENAY, 1752-1800	1
481		ROUSSILLON-EN-MORVAN, 1675-1792	12
19		ST ANDRE-LE-DESERT, 1628-1729	4
4		ST GENGOUX-LE-ROYAL, CHENOVES, ST MAURICE-DES-CHAMPS, CHAROLLES,1671-1724	6
334		ST GERMAIN-DU-PLAIN, SERVILLE, L'ABERGEMENT-STE-CO-LOMBE, 1651-1733	17
627		ST LÉGER-SOUS-BEUVRAY, 1620-1687	12
626		ST LÉGER-SOUS-BEUVRAY, 1685-1740	21
172		ST LEGER-SUR-DHEUNE, 1617-1693, ALUZE, 1647-1671	9
462		ST LEGER-SUR-DHEUNE, 1737-1786,COUCHES, 1680-1709	17
458		ST LEGER-SUR-DHEUNE, 1750-1790	18
400	AàD	ST LEGER-SUR-DHEUNE, BRANGES,CHASSEY-LE-CAMP, TOUCHES, CHALON,1629-1750	35
235		ST MARTIN-SOUS-MONTAIGU, 1558-1595	5
613		ST SORLIN (La Roche-Vineuse),1663-1685 et 1780-1838	22
614		ST SORLIN (La Roche-Vineuse), 1838-1875	21
260		STE CROIX, 1753-an 12 avec indic.des x	18
5		SUIN, CLUNY, COLLONGES-EN-CHAROLAIS, BEAUBERY, VENDÈNESSE-LES-CHAROLLES, PRESSY-SOUS-DONDIN, 1654-1768	15

642		THUREY, 1651-1746	15
153	*	TOUCHES, 1645-1662	1
457	A-B*	TOUCHES-BOURGNEUF, 1760-1793	1
162		TOURNUS, 1584-1625 ; MONTCENIS, 1608-1692 ; JONCY, 1733-1745 ; CORMATIN, 1790-an 2 ; GENOUILLY, 1725-1745	11
379		TRAMAYES, 1657-1752	10
79		TRAMBLY, DOMPIERRE-LES-ORMES	8
350	*	UCHIZY, 1614-an 13	4
980	A	VERDUN-SUR-LE-DOUBS et ALLEREY-SUR-SAÔNE, Cm 1613-1679	24
980	B	VERDUN-SUR-LE-DOUBS et ALLEREY-SUR-SAÔNE, Cm 1680-1719	23
980	C	VERDUN-SUR-LE-DOUBS et ALLEREY-SUR-SAÔNE, Cm 1720-1776	24
980	D	VERDUN-SUR-LE-DOUBS et ALLEREY-SUR-SAÔNE, Cm 1777-1803	23
528		VERDUN-SUR-LE-DOUBS, 1622-1684	10
612		VERDUN-SUR-LE-DOUBS, 1654-1736	11
756		VERDUN-SUR-LE-DOUBS, 1737-1774	14
757		VERDUN-SUR-LE-DOUBS, 1774-an 4	11
759		VERDUN-SUR-LE-DOUBS, 1826-1845	15
758	*	VERDUN-SUR-LE-DOUBS, an 5-1826	7
78		VINEUSE (LA), DOMPIERRE-LES-ORMES, MATOUR, 1645-1740	12

GÉNÉALOGIES ET DIVERS

N°	Tome	Communes	€
46		221 DECES de natifs de S-et-L à Paris (1860)	3
13	*	285 MARIAGES de natifs de S-et-L à Paris (1860)	4
583		CHRONIQUES charolaises et brionnaises parues dans le Réveil en 1911 et 1912 (J. Gerbe et. Bergeron)	20
207		DISPENSES DE PARENTE du diocèse d'Autun 1670-1791, zone enclavée dans le diocèse de Mâcon	10
6		EN REMONTANT LES SIECLES, St Marcel	5
127		Généalogie COMMERSON, comte de Gennes (1636-1920)	8
463		Inventaires des INSINUATIONS au bailliage du Mâconnais, 1694-1792, tome 1	20
677		Inventaires des INSINUATIONS au bailliage du Mâconnais, 1679-1694, tome 2	19

782		Inventaires des INSINUATIONS au bailliage du Mâconnais, 1668-1679, tome 3	21
80		LES BORDAT, de Briant-en-Brionnais (Abbé Bordat.)	5
102		LES MESURES ANCIENNES (J. Violot)	6
98		METIERS, patronymes relatifs à un nom de métier (J.Violot)	5
418		MONOGRAPHIES de CHARMOY (J. Rebougeon)	10
1000		Les Limites Administratives et Religieuses en Saône et Loire au XVIII et XIX siècle (R. Bourquin)	20
1200		Les Cartes des Cassini en Saône et Loire, descriptif topographique des paroisses (A. Dessertenne, F.Geoffrey)	15
1		Les Mochets	5

- * Dossier en promotion jusqu'à épuisement du stock
- ? Dossier en éditions ou rééditions, prix à déterminer (s'adresser au siège)
-  Nouveautés
- # Dossier réédité et complété

Les Prix indiqués sont valables jusqu'à épuisement du stock, en cas de réédition ces prix peuvent changer.



BON de COMMANDE de DOSSIERS

M, Mme, Mlle _____ Adhérent N° 71 _ _ _ _ _

Prénom _____ Non adhérent _____

Adresse _____

Code postal _ _ _ _ _ Ville _____

N° dossier	COMMUNE OU PAROISSE	PRIX	TOTAL
TOTAL de la COMMANDE			
10% ADHÉRENTS			
FRAIS de PORT Se reporter au tableau (ci-dessous)			
BON de Réduction			
MONTANT TOTAL			

Ci-joint chèque à l'ordre du CGSL

DATE : ___ / ___ / _____

SIGNATURE

Frais de Port

POUR LES COMMANDES jusqu'à	30,00 euros	60,00 euros	120,00 euros	+ de 120 euros
MAJOREZ votre commande de	5,20 euros	10,40 euros	12,50 euros	15,60 euros
DOM-TOM	6,25 euros	12,50 euros	15,60 euros	20,80 euros
UNION EUROPEENNE ET SUISSE	8,35 euros	16,20 euros	20,80 euros	26,00 euros
EUROPE DE L'EST , AFRIQUE, AMERIQUE, ASIE, OCEANIE	10,40 euros	18,75 euros	26,00 euros	31,50 euros